

秩父の森林・林業と統計

平成 24 年版
(平成 23 年度実績)



埼玉県秩父農林振興センター

表紙写真の説明

水源地域の森づくり事業地

(秩父市大滝地内)

森林施業の合理化には、低コスト間伐材搬出を目的とした作業路の開設や高性能林業機械を利用した作業システムの整備が不可欠である。

大滝地域では、利用間伐を進めるため、大滝山林振興協議会と秩父広域森林組合が協力して、森林施業の団地化に取り組んでいる。

表紙は、団地化された森林を水源地域の森づくり事業により作業道を作設、列状間伐を実施した状況を上空から撮影した写真である。

利 用 さ れ る 方 へ

本書は、埼玉県秩父農林振興センター管内（東秩父村を除く秩父郡市）における森林・林業の概要を数表で紹介するものです。

利用にあたっては、次のことに留意してください。

- 1 平成17年4月1日付けをもって、秩父市、吉田町、大滝村及び荒川村の4市町村が合併して新しい秩父市として、また、平成17年10月1日付けをもって小鹿野町、両神村が合併して新しい小鹿野町として発足しましたが、本書では、原則として旧市町村における統計を併記することとしました。なお、この原則により難しい場合は、その旨及び内容を注記しました。
 - 2 本書は、主として秩父農林振興センターで調査した資料に基づいて編集したのですが、他機関から収集した資料については、脚注に資料の出所を記述しました。
 - 3 数表中、年次とあるものは暦年（1月～12月）、年度とあるものは会計年度（4月～翌年3月）、年月日とあるものはその期日現在を示したものです。なお、年の表示がないものは年度を示しています。（例；16…平成16年度）
 - 4 数表中の符号の用法は、次のとおりです。
 - 0 単位未満のもの
 - … 事実不祥のもの
 - 事実のないもの
 - 空白 未算出のもの
- ※四捨五入の関係で、縦横の計が一致しない場合があります。
- 5 本書に載せた数字は基本的に平成23年度の実績ですが、組織等24年4月1日現在と脚注付で記載してあるものもあります。

☆本書についての問い合わせは、下記へご連絡ください。

- (1) 森林・林業の全般的なこと、間伐・造林、木材利用、治山、森林管理道については
林 業 部 TEL 0494-24-7215
- (2) 県営林、森林保全、きのこ等特用林産、森林利用、「みどりの村」・「県民の森」及び「彩の国ふれあいの森」のことについては
林 業 部 TEL 0494-25-1312
- (3) 埼玉県農林公社営林のことについては
埼玉県農林公社 森林局 TEL 0494-25-0291

目 次

1	秩父地域図（秩父農林振興センター管内）	1
2	地域の概要	2
3	森林・林業の概要	3
4	グラフで見る主な森林・林業	4
5	森林の現況	
	(1)市町村別森林面積・蓄積	6
	(2)所有形態別森林面積・蓄積	7
	(3)市町村別森林資源構成表	8
	(4)保有山林面積別林家数	9
	(5)制限林の種類別面積	10
6	森林計画	
	(1)地域森林計画の概要	12
	(2)森林の機能別面積	12
	(3)公益的機能別施業森林の面積	12
	(4)森林施業計画の認定状況	13
	(5)伐採届	14
	(6)市町村森林整備計画等の概要及び振興山村等の指定状況	14
7	造林	
	(1)造林実績	15
	(2)間伐実績	16
	(3)作業道開設実績	18
	(4)保育実績	19
	(5)治山事業による保安林整備実績	21

8	県営林及び公社営林	
(1)	県営林の市町村別面積・蓄積	22
(2)	県営林事業実績	22
(3)	県営林立木処分実績	23
(4)	県営林素材生産実績	23
(5)	市町村別公社営林の面積	24
(6)	公社営林事業実績	25
9	森林の保全	
(1)	松くい虫の被害と駆除実績	27
(2)	獣害の防除実績	28
(3)	林野火災発生状況	29
(4)	気象災害発生状況	29
(5)	森林国営保険	31
(6)	林地開発状況	33
10	林産及び特用林産	
(1)	素材生産状況	34
(2)	特用林産物の生産状況	35
(3)	木材センターの共販状況	37
11	林業・木材産業構造改革事業市町村別実績	38
12	林業の担い手	
(1)	林業就業者数の推移	41
(2)	森林組合の現況	42
(3)	森林組合作業班員の就労状況	43
13	森林の総合利用施設	
(1)	県民の森等の施設及び利用状況	44

14	治山及び保安林	
	(1)治山事業の実績	46
	(2)山地災害危険地区の箇所数・面積	47
	(3)地すべり防止区域	47
	(4)保安林の現況	48
	(5)保安林の伐採及び土地形質変更許可	49
15	森林管理道	
	(1)市町村別民有林森林管理道の現況	50
	(2)管理主体別森林管理道の現況	51
	(3)森林管理道事業の実績	52
16	「彩の国」みどりの基金」活用事業	53
17	林業機械の保有状況	56
18	林業改善資金貸付状況	57
19	森林少年団の状況	57
20	企業団体による森づくり状況	58
21	林業関係団体	59
22	秩父農林振興センターの組織及び事業概要	
	(1)組織	60
	(2)事業概要	62
23	森林・林業を巡る1年の動き	65

1 秩父地域図 (秩父農林振興センター管内)



2 地域の概要

秩父地域は、埼玉県の西部に位置する秩父山系の中の盆地で、東京都、山梨県、長野県及び群馬県の山岳地帯に接し、荒川上流域の水源地帯でもある農林業を主体とした山村地域である。

区域面積

89,250 haで県土の24%を占めている。平成17年3月までは秩父市、横瀬町、皆野町、長瀨町、吉田町、小鹿野町、両神村、大滝村及び荒川村の9市町村で構成されていたが、平成17年4月に秩父市・吉田町・大滝村・荒川村が合併して新しい秩父市に、平成17年10月に小鹿野町・両神村が合併して新しい小鹿野町となった。

区域の大部分は森林であり、そのほとんどは国立公園及び県立自然公園として都市住民に憩いの場を提供している。また、首都圏の水需要に応えるため、二瀬ダム、浦山ダム、合角ダムにつづき、滝沢ダムが建設された。

人口

平成17年度の国勢調査で114,595人であったが、平成22年度の国勢調査では108,226人と減少傾向である。

地形

東西に長く、標高は200～2,500 mにわたり、秩父盆地周辺の丘陵地帯を除き、ほとんどが急峻な山岳地帯でV字型溪谷を形作っている。

気象

年間降雨量1,300 mm前後で、年平均気温は13℃と県内で最も寒冷な地域となっている。

交通

秩父鉄道が熊谷市から秩父市街地を経て秩父市荒川白久まで、西武鉄道が東京都豊島区から横瀬町を経て秩父市中心部まで運行されている。国道は、140号線が熊谷市から秩父市を経て雁坂トンネルにより山梨県山梨市へ、299号線が、飯能市から秩父市を経て群馬県神流町へ通じている。県道等の道路では、県道吉田万場線が秩父市から群馬県神流町へ、秩父市道大滝幹線17号線が長野県川上村へ、森林管理道上野大滝線が群馬県上野村へと通じている。

産業

江戸時代からの絹織物（秩父銘仙）等繊維工業が衰退し、武甲山の石灰石、セメント関連産業も減産が続いている。一方で、エレクトロニクスなどの先端技術産業が進出し、工業団地の整備等地域の振興が図られている。

観光面においては、地質学的にも貴重な長瀨をはじめ、紅葉が美しい中津峡・両神山などの緑豊かな自然や景勝地があり、秩父夜祭りに代表される多くの祭りや秩父34か所観音霊場等、歴史・文化の宝庫として、埼玉を代表する観光地となっている。

3 森林・林業の概要

森林は、林産物を供給するばかりでなく、県土の保全、水資源のかん養、保健休養の場の提供等、多面的機能を有しており、環境保全に関心が高まる中で、県民生活と深くかかわり安全で快適な環境の形成に寄与している。特に、近年、地球の温暖化が深刻化している中でその原因でもある二酸化炭素を吸収・貯蔵する機能が注目されている。

これら森林の多面的機能を今後も維持・増進していくためには、森林を適切に整備し、健全な状態を維持することが不可欠である。これには、森林を伐って植えて育てるサイクルを繰り返す森林循環を推進するとともに、間伐材をはじめとする木材を積極的に活用するなど、林業生産活動を活発化することが重要な課題となっている。

森林面積

は、県全体の森林面積の62%を占める75,569 haで、所有割合は国有林16%、民有林84%であり、民有林のうち73%を私有林が占めている。

民有林の人工林は、その多くが昭和30年代をピークに戦後の拡大造林推進期に造成されたもので、保育・間伐対象林分が多く占めている。人工林率は、47%と県平均53%を下回っており、森林の管理に不可欠な森林管理道の整備については、森林1ha当たりの密度が6.6m/haと、県平均8.0m/haに対して比較的低い地域である。

造林面積

昭和38年の1,100 haをピークにその後減少し続け、平成17年度には16haまで減少したが、その後若干増加し、平成21年度は55haとなっている。県造林は、昭和58年度に埼玉県森林公社（現埼玉県農林公社）が設立されるとともに公社造林に移行した。農林公社は昭和59年から植林を開始し、昭和63年度の249haをピークに減少し、平成21年度の造林面積は18.5haとなっている。

林家戸数

2,788戸（森林所有規模1ha以上）で、このうち5ha未満が73%と極めて零細で、そのほとんどが農業や会社勤め等によって生計を維持しており、財産として森林を所有する傾向が強い。

特用林産物

しいたけ等きのこと類の生産については、生産量、販売額とも若干減少してはいるが、山村地域における重要な産業として定着している。近年、主要なきのこであるしいたけでは、菌床栽培での生産が6割に達している。

林業労働力

林業従事者の減少と高齢化が森林整備や林業生産活動を行う上で大きな問題となっていたが、最近では森林や山村に対する関心の高まりから、若年～中年層の新規参入がみられる。

4 グラフで見る主な森林・林業

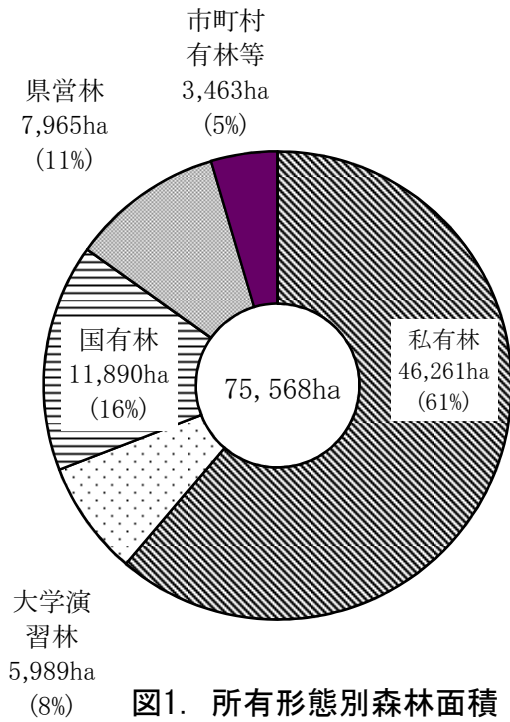


図1. 所有形態別森林面積

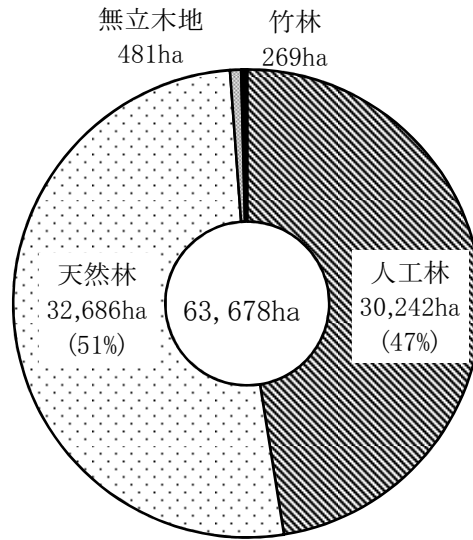


図2. 人工林・天然林別森林面積 (私有林)

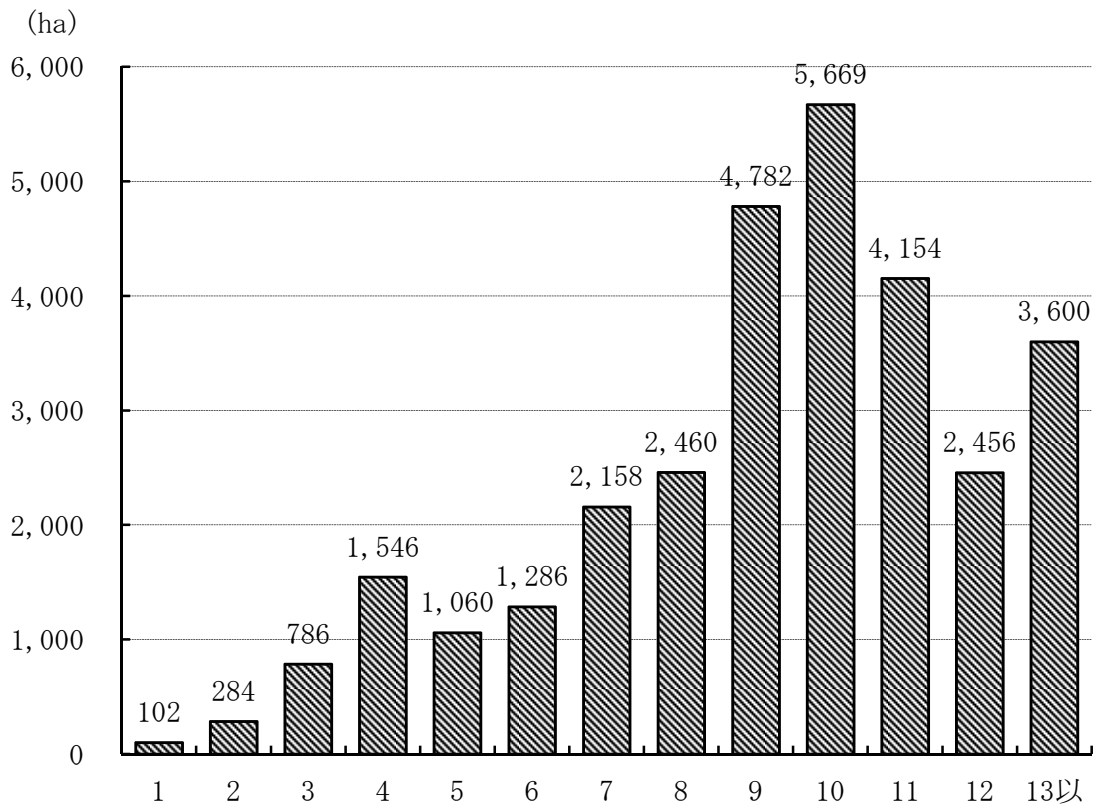


図3. 人工林 (針葉樹) の齢級別面積

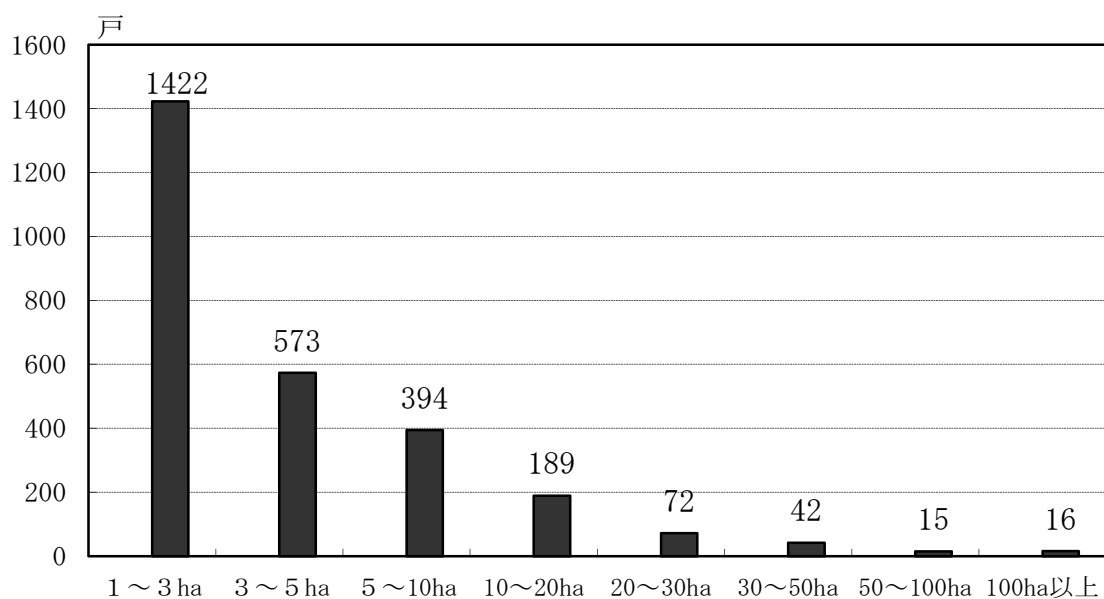


図4. 保有山林面積別林家戸数

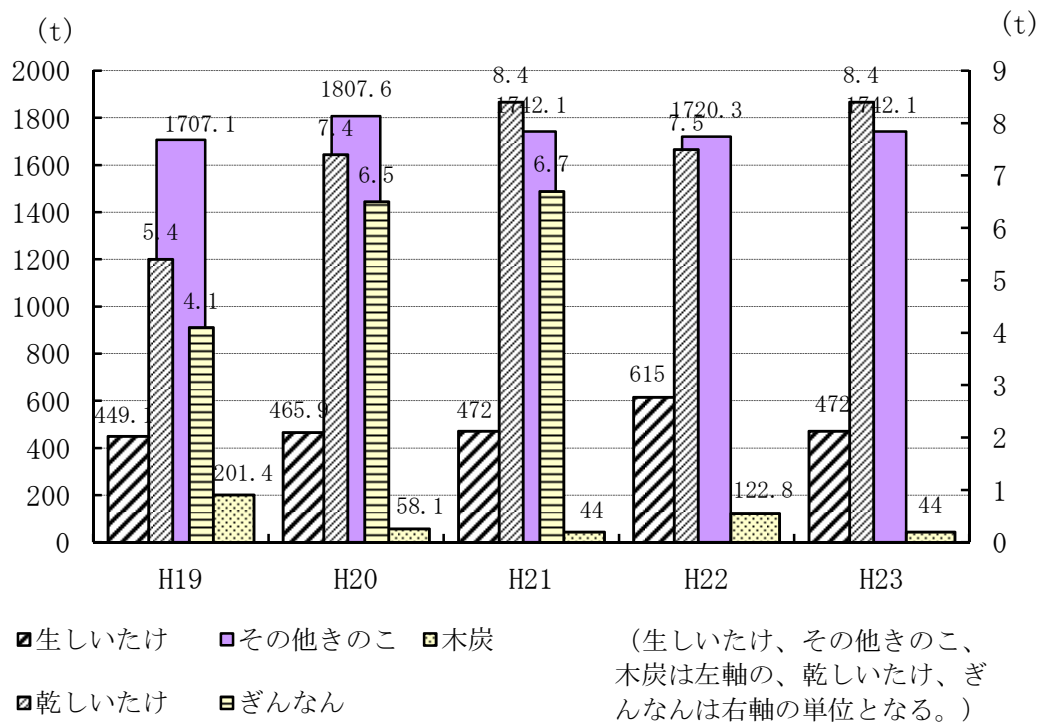


図5. 特用林産物の生産状況

5 森林の現況

(1) 市町村別森林面積・蓄積

(単位：面積；ha、率；%、蓄積；千m³)

区分 市町村	区域面積 (a)	森林面積			森林率 b/a×100	森林蓄積		
		計(b)	国有林	民有林		計	国有林	民有林
秩父市	57,769	50,586	11,890	38,695	88	11,800	2,603	9,197
横瀬町	4,935	4,084	—	4,084	83	1,209	—	1,209
皆野町	6,361	4,567	—	4,567	72	1,189	—	1,189
長瀬町	3,040	2,158	—	2,158	71	541	—	541
小鹿野町	17,145	14,174	—	14,174	83	3,574	—	3,574
計(A)	89,250	75,569	11,890	63,678	85	18,313	2,603	15,709
県(B)	379,730	122,118	12,232	109,885	32	31,477	2,632	28,944
A/B×100	24	62	97	58		58	99	54

埼玉地域森林計画書(H20.4.1~H30.3.31)による。

(2) 所有形態別森林面積・蓄積

ア 面積

(単位：ha)

区分 市町村	合計	国有林			民有林						
		計	農林水産省	その他	計	公有林				大学演習林	私有林
						小計	県営林	市町村有林	財産区有林・その他		
秩父市	50,586	11,890	11,890	—	38,695	9,032	5,958	3,074	—	5,989	23,674
横瀬町	4,084	0	—	—	4,084	717	588	129	—	—	3,367
皆野町	4,567	0	—	—	4,567	487	416	71	—	—	4,079
長瀬町	2,158	0	—	—	2,158	185	181	3	—	—	1,973
小鹿野町	14,174	0	—	—	14,174	1,008	822	186	—	—	13,166
計(A)	75,568	11,890	11,890	—	63,678	11,429	7,965	3,463	—	5,989	46,261
県(B)	120,677	12,233	11,984	249	108,444	14,984	8,997	5,588	399	5,989	87,470
A/B×100	63%	97%	99%	—	59%	76%	89%	62%	—	100%	53%

埼玉地域森林計画書(H20.4.1~H30.3.31)による。

イ 蓄積

(単位：千m³)

区分 市町村	合計	国有林			民有林						
		計	農林水産省	その他	計	公有林				大学演習林	私有林
						小計	県営林	市町村有林	財産区有林・その他		
秩父市	11,800	2,603	2,603	—	9,197	1,990	1,345	645	—	1,156	6,051
横瀬町	1,209	—	—	—	1,209	168	125	42	—	—	1,042
皆野町	1,189	—	—	—	1,189	137	112	25	—	—	1,052
長瀬町	541	—	—	—	541	49	48	1	—	—	492
小鹿野町	3,574	—	—	—	3,574	295	222	72	—	—	3,279
計(A)	18,313	2,603	2,603	—	15,709	2,638	1,852	786	—	1,156	11,916
県(B)	31,830	2,632	2,626	6	29,198	3,552	2,092	1,385	75	1,156	24,490
A/B×100	58%	99%	99%	—	54%	74%	89%	57%	—	100%	49%

埼玉地域森林計画書(H20.4.1~H30.3.31)による。

(3) 市町村別森林資源構成表（民有林）

ア 面積

(単位：ha)

区分 市町村	合計 (a)	人 工 林						天 然 林			竹林	無立 木地	人工 林率 b/a* 100
		計(b)	針 葉 樹				広葉 樹	計	針葉樹	広葉樹			
			小計	スギ	ヒノキ	その他							
秩父市	38,695	16,864	16,845	9,851	5,281	1,713	18	21,358	833	20,525	129	344	44
横瀬町	4,084	2,688	2,687	1,843	712	132	1	1,342	7	1,335	11	43	66
皆野町	4,567	2,681	2,678	1,708	765	205	2	1,799	3	1,797	47	40	59
長瀬町	2,158	1,121	1,119	716	339	64	2	1,016	2	1,014	19	2	52
小鹿野町	14,174	6,889	6,879	5,057	1,637	185	11	7,170	36	7,135	63	52	49
計(A)	63,678	30,242	30,208	19,175	8,734	2,299	34	32,686	881	31,805	269	481	47
県(B)	108,444	57,431	57,364	36,343	18,147	2,874	67	49,871	3,876	45,994	431	711	53
A/B×100	59	53	53	53	48	80	51	66	23	69	62	68	

森づくり課作成資料（H20.3.31資源構成表）による。

イ 蓄 積

(単位：千m3)

区分 市町村	合計	人 工 林						天 然 林			竹林	無立 木地
		計	針 葉 樹				広葉 樹	計	針葉樹	広葉樹		
			小計	スギ	ヒノキ	その他						
秩父市	9,197	5,894	5,893	4,042	1,314	537	1	3,303	318	2,985	-	-
横瀬町	1,209	1,011	1,011	794	176	41	0	198	3	196	-	-
皆野町	1,189	919	919	711	145	63	0	270	1	269	-	-
長瀬町	541	385	385	299	66	20	0	156	1	155	-	-
小鹿野町	3,574	2,429	2,428	2,086	287	55	1	1,145	13	1,132	-	-
計(A)	15,709	10,637	10,636	7,932	1,988	716	2	5,072	336	4,736	-	-
県(B)	28,944	20,795	20,788	15,486	4,380	922	7	8,149	1,314	6,835	-	-
A/B×100	54	51	51	51	45	78	29	62	26	69	-	-

森づくり課作成資料による。

ウ 人工林の齢級別面積

(単位：h a)

市町村	計	1	2	3	4	5	6	7	8	9	10	11	12	13以上
秩父市	16,864	60	168	326	647	622	726	1,251	1,461	2,731	3,017	2,434	1,281	2,140
横瀬町	2,688	0	12	34	75	118	151	225	289	368	356	289	349	419
皆野町	2,681	30	13	105	181	73	105	189	198	447	588	277	214	262
長瀨町	1,121	2	0	53	96	48	38	64	85	174	191	125	127	117
小鹿野町	6,889	9	90	267	547	200	265	429	426	1,062	1,417	1,029	484	662
計(A)	30,242	102	284	786	1,546	1,060	1,286	2,158	2,460	4,782	5,669	4,154	2,456	3,600
県(B)	57,431	148	368	1,014	2,449	1,537	2,209	3,727	4,126	8,585	10,435	7,798	5,317	9,717
A/B×100	53	69	77	78	63	69	58	58	60	56	54	53	46	37

埼玉県地域森林計画書による。

(4) 保有山林面積別林家数

(単位 面積：h a、林家数：戸)

市町村	1 ㄱ 3未満	3 ㄱ 5	5 ㄱ 10	10 ㄱ 20	20 ㄱ 30	30 ㄱ 50	50 ㄱ 100	100 ㄱ 500	500 ㄱ 1000	1000 以上	計
秩父市	644	220	166	89	29	21	8	10	1	—	1,188
(旧秩父市)	286	87	58	25	8	6	4	4	0	—	478
(旧吉田町)	210	68	44	34	8	2	2	0	0	—	368
(旧大滝村)	39	22	31	12	5	11	2	4	1	—	127
(旧荒川村)	109	43	33	18	8	2	—	2	—	—	215
横瀬町	82	32	39	21	13	6	2	1	—	—	196
皆野町	223	94	61	21	9	3	—	—	—	—	411
長瀨町	112	49	25	3	—	—	—	—	—	—	189
小鹿野町	361	178	103	55	21	12	5	3	1	—	739
(旧小鹿野町)	238	121	77	45	11	6	3	3	—	—	504
(旧両神村)	123	57	26	10	10	6	2	—	1	—	235
計(A)	1,422	573	394	189	72	42	15	14	2	—	2,723
県(B)	4,840	1,286	909	413	130	74	43	38	4	—	7,737
A/B×100	29.4	44.6	43.3	45.8	55.4	56.8	34.9	36.8	50.0	—	35.2

世界農林業センサス2010による。

(5) 制限林の種類別面積 (国有林を除く)

区分 市町村	保安林					保安施設地区	砂防指定地	自然公園			
	養水 保源 安か 林ん	防土 備砂 保安 流出 林	防土 備砂 保安 崩壊 林	保そ 安の 林他	計			国	立	公	園
								特第 一 地 域 種	特第 二 地 域 種	特第 三 地 域 種	小 計
秩父市		(45.50)	(0.80)	(2,669.24)	(2,715.54)		(296.66)	(90.12)	(1,536.53)	(2,863.99)	(4,490.64)
	21,391.26	1,891.97	106.76	2,707.53	26,097.52		568.88	90.12	1,664.08	3,212.30	4,966.50
横瀬町				(100.71)	(100.71)		(7.91)				(0.00)
	212.70	689.20	18.90	110.21	1,031.58		238.72				0.00
皆野町			(0.38)		(0.38)		(12.20)				(0.00)
	195.08	388.96	22.05		606.09		46.26				0.00
長瀨町				(3.60)	(3.60)		(3.03)				(0.00)
	31.57	245.02		39.16	315.75		43.88				0.00
小鹿野町		(251.18)	(3.67)	(337.27)	(592.12)		(22.36)		(439.50)		(439.50)
	1,313.92	4,249.92	67.37	337.27	5,968.48		178.16		439.50		439.50
計(A)		(296.68)	(4.85)	(3,110.82)	(3,412.35)	(0.00)	(342.16)	(90.12)	(1,976.03)	(2,863.99)	(4,930.14)
	23,144.53	7,465.07	215.08	3,194.17	34,019.42	0.00	1,075.90	90.12	2,103.58	3,212.30	5,406.00
県(B)		(304.40)	(4.85)	(3,408.20)	(3,717.45)	(0.00)	(553.03)	(90.12)	(1,976.03)	(2,863.99)	(4,930.14)
	26,060.39	10,766.02	466.00	3,771.56	41,063.97	2.51	2,188.28	90.12	2,103.58	3,212.30	5,406.00

(注) () は、左方の制限林と重複しているもので内数字

(注) 埼玉地域森林計画書(H20.4.1~H30.3.31)により、本書14(4)保安林の現況の値と異なる。

(単位：面積；ha)

公 園				計	埼玉県自然環境保全条例に基づく自然環境保全地域の特別地区	鳥獣特別保護地区	都市緑地保全法による緑地保全地区	都市計画法による風致地区	文化財保護法による史跡勝跡天然記念物に係る指定地等	その他	合計
特別第一地域種	特別第二地域種	特別第三地域種	小計								
(1.96)		(0.64)	(2.60)	(4,493.24)						(7.71)	(7,513.15)
13.36	54.82	19.86	88.04	5,054.54	11.17					30.76	31,762.87
									5.16	0.46	1,275.92
(3.47)	(3.54)	(12.45)	(19.46)	(19.46)					(0.05)		(32.09)
33.01	62.53	81.60	177.14	177.14					0.30	2.64	832.43
(0.61)	(46.72)	(123.17)	(170.50)	(170.50)					(7.48)		(184.61)
1.81	386.33	947.21	1,335.35	1,335.35					7.48		1,702.46
(0.50)	(16.94)	(27.50)	(44.94)	(484.44)	(120.19)						(1,219.11)
7.44	110.44	242.21	360.09	799.59	128.28					1.66	7,076.17
(6.54)	(67.20)	(163.76)	(237.50)	(5,167.64)	(120.19)	(0.00)	(0.00)	(0.00)	(7.53)	(7.71)	(9,057.58)
55.62	614.12	1,290.88	1,960.62	7,366.62	139.45	0.00	0.00	0.00	12.94	35.52	42,649.85
(23.86)	(119.98)	(562.72)	(706.56)	(5,636.70)	(120.19)	(0.00)	(0.00)	(0.00)	(13.91)	(7.71)	(10,048.99)
85.84	842.35	2,722.45	3,650.64	9,056.64	537.58	0.00	0.00	1.01	71.10	35.52	52,956.61

6 森林計画

(1) 地域森林計画の概要

ア 期間 平成20年4月1日～平成30年3月31日

イ 内容

区分 市町村	計画対象 森林面積	森林管理道開設 計画延長 (m)	保安林指定相当 森林面積 (ha)	実施すべき 治山事業地区 (地区)
	民有林 (ha)			
秩父市	38,695	29,340	148	42
横瀬町	4,084	6,000	15	7
皆野町	4,567	3,700	25	8
長瀬町	2,158	2,020	11	5
小鹿野町	14,174	15,800	62	34
計 (A)	63,678	56,860	261	96
県 (B)	108,443	100,270	624	170
A/B×100	59	57	42	56

埼玉地域森林計画書による。

(2) 森林の土地の保全その他森林の土地の保全に特に留意すべき森林の地区

区分 市町村	地区面積 (ha)	内訳 (ha)	
		水源かん養	山地災害
秩父市	31,853	25,470	17,057
横瀬町	3,338	2,654	2,967
皆野町	2,898	995	2,334
長瀬町	1,121	188	1,038
小鹿野町	11,871	5,293	10,125
計 (A)	51,081	34,600	33,521
県 (B)	72,401		
A/B×100	71		

※ 一部指定が重複しているため、計は一致しない。

埼玉地域森林計画書による。

(3) 公益的機能別施業森林の面積

区分 市町村	面積	水源の涵養機能の 維持増進	災害の防止及び土 壌の保全の機能の 維持増進	保健文化機能の維 持増進	木材生産機能の維 持増進
秩父市	48,468	25,231	2,914	2,106	18,217
横瀬町	4,084	3,765	91	228	18,218
皆野町	4,567	3,757	91	719	18,219
長瀬町	2,158	1,366	159	633	18,220
小鹿野町	14,174	11,437	940	1,797	18,221
計	73,451	45,556	4,195	5,483	18,222

市町村森林整備計画書による。

(4) 森林施業計画の認定状況

森林施業計画 H19～

(単位：件、ha)

市町村	平成19年度		平成20年度		平成21年度	
	件数	面積	件数	面積	件数	面積
秩父市	4	925.75	8	5,545.90	10	4,396.37
横瀬町	3	260.13	5	452.36	0	0.00
皆野町	1	277.80	0	0.00	0	0.00
長瀬町	1	148.43	0	0.00	0	0.00
小鹿野町	2	716.07	0	0.00	0	0.00
県認定	0	0.00	3	7,648.99	0	0.00
計(A)	11	2,328.18	16	13,647.25	10	4,396.37

(注)平成13年7月の森林法の一部改正により新しい森林施業計画制度となった。

市町村	平成22年度		平成23年度		計	
	件数	面積	件数	面積	件数	面積
秩父市	2	1,033.60	1	5,752.96	25	17,654.58
横瀬町	1	83.20	1	72.44	10	868.13
皆野町	0	0.00	0	0.00	1	277.80
長瀬町	0	0.00	0	0.00	1	148.43
小鹿野町	0	0.00	0	0.00	2	716.07
県認定	0	0.00	0	0.00	3	7,648.99
計(A)	3	1,116.80	2	5,825.40	42	27,314.00

(5) 伐採届

(単位：件数；件、面積；ha)

市町村	19		20		21		22		23	
	件数	面積	件数	面積	件数	面積	件数	面積	件数	面積
秩父市	(35) 138	(1) 231	(7) 617	(1) 320	(4) 314	(1) 500	(1) 272	(-) 246	(5) 370	(1) 519
横瀬町	(4) 111	(-) 153	(-) 225	(-) 120	(-) 207	(-) 145	(-) 77	(-) 111	(8) 20	(8) 29
皆野町	(-) 1	(-) 1	(-) 23	(-) 24	(-) 8	(-) 6	(-) 5	(-) 1	(-) 5	(-) 1
長瀬町	(-) 12	(-) 16	(-) 12	(-) 8	(1) 17	(-) 42	(3) 23	(-) 3	(-) 6	(-) 2
小鹿野町	(1) 52	(-) 45	(1) 12	(-) 5	(6) 156	(2) 130	(-) 135	(-) 61	(-) 78	(-) 105
計	(40) 314	(1) 446	(8) 889	(1) 477	(11) 702	(3) 823	(4) 512	(-) 422	(13) 479	(9) 656

(注) () は伐採跡地の用途が森林以外のもので、内数字。件数は申請件数。

面積は小数点以下四捨五入

(6) 市町村森林整備計画等の概要及び振興山村等の指定状況

市町村	市町村森林整備計画			市町村森林整備事業計画	振興山村	過疎地域
	計画期間	対象森林	変更			
秩父市	H20.4.1~H30.3.31	38,695	H24.3	H20~H25	S46 (浦山) S41 (上吉田) S44 (大滝・三峰・中津川)	旧大滝村 H2
横瀬町	H20.4.1~H30.3.31	4,084	H24.3	H20~H25	S46 (芦ヶ久保)	—
皆野町	H20.4.1~H30.3.31	4,567	H24.3	H20~H25	S45 (金沢・日野沢)	—
長瀬町	H20.4.1~H30.3.31	2,158	H24.3	H20~H25	—	—
小鹿野町	H20.4.1~H30.3.31	14,174	H24.3	H20~H25	S43 (三田川・倉尾) S42 (旧両神村全域)	旧両神村 H2
計(A)		63,678				

7 造 林

(1) 造林実績

ア 再 拡 別

(単位：h a)

区分 市町村	19			20			21			22			23		
	計	再 造	拡 大	計	再 造	拡 大	計	再 造	拡 大	計	再 造	拡 大	計	再 造	拡 大
秩父市	33.25	32.87	0.38	20.94	20.52	0.42	41.24	41.24	—	49.42	49.20	0.22	9.20	8.87	0.33
(旧秩父市)	12.49	12.24	0.25	1.77	1.35	0.42	6.42	6.42	—	43.39	43.39	—	8.72	8.67	0.05
(旧吉田町)	0.13	—	0.13	0.17	0.17	—	0.94	0.94	—	0.13	—	0.13	0.39	0.20	0.19
(旧大滝村)	19.45	19.45	—	18.60	18.60	—	25.25	25.25	—	3.79	3.79	—	—	—	—
(旧荒川村)	1.18	1.18	—	0.40	0.40	—	8.63	8.63	—	2.11	2.02	0.09	0.09	—	0.09
横瀬町	1.63	1.58	0.05	—	—	—	0.91	0.91	—	—	—	—	—	—	—
皆野町	4.82	4.75	0.07	1.05	0.73	0.32	0.07	—	0.07	0.10	—	0.10	—	—	—
長瀬町	0.97	0.97	—	2.14	2.04	0.10	1.73	1.73	—	5.78	5.78	—	2.65	2.53	0.12
小鹿野町	2.78	2.55	0.23	2.59	2.59	—	0.06	11.43	0.06	0.95	0.80	0.15	0.38	0.15	0.23
(旧小鹿野町)	2.55	2.55	—	2.59	2.59	—	11.43	11.43	—	0.72	0.57	0.15	0.23	—	0.23
(旧両神村)	0.23	—	0.23	—	—	—	—	—	—	0.23	0.23	—	0.15	0.15	—
計	43.45	42.72	0.73	26.72	25.88	0.84	55.44	55.31	0.13	56.25	55.78	0.47	12.23	11.55	0.68

(注) 再造林には被害跡地造林、下層木植栽を含む。(例外あり—天然林の松くいの場合など)

県営林、公社営林(公社資料)、市町村有林(市町村有林等造林実施状況調査)を含む。

() は複層林のうち数字。

イ 樹 種 別

(単位：h a)

区分 市町村	19			20			21			22			23		
	スギ	ヒノキ	その他	スギ	ヒノキ	その他	スギ	ヒノキ	その他	スギ	ヒノキ	その他	スギ	ヒノキ	その他
秩父市	3.60	20.40	9.25	1.64	17.65	1.65	8.39	21.62	11.23	38.76	0.13	10.53	1.76	0.33	7.11
(旧秩父市)	3.45	3.65	5.39	0.15	0.05	1.57	0.15	3.36	2.91	34.88	—	8.51	1.76	0.05	2.30
(旧吉田町)	—	0.06	0.07	—	0.09	0.08	—	0.94	—	—	0.13	—	—	0.19	4.81
(旧大滝村)	0.15	15.51	3.79	1.34	17.26	—	8.15	17.10	—	3.79	—	—	—	—	—
(旧荒川村)	—	1.18	—	0.15	0.25	—	0.09	0.22	8.32	0.09	—	2.02	—	0.09	—
横瀬町	0.15	0.07	1.41	—	—	—	—	—	0.91	—	—	—	—	—	—
皆野町	0.30	4.39	0.13	0.13	0.83	0.09	0.07	—	—	—	0.10	—	—	—	—
長瀬町	—	—	0.97	—	0.10	2.04	—	—	1.73	4.78	—	1.00	2.00	0.12	0.53
小鹿野町	2.44	0.30	0.04	2.11	0.48	—	10.79	0.64	0.06	0.80	0.15	—	0.23	0.15	—
(旧小鹿野町)	2.44	0.11	—	2.11	0.48	—	10.79	0.64	0.06	0.57	0.15	—	0.23	—	—
(旧両神村)	—	0.19	0.04	—	—	—	—	—	—	0.23	—	—	—	0.15	—
計	6.49	25.16	11.80	3.88	19.06	3.78	19.25	22.26	13.93	44.34	0.38	11.53	3.99	0.60	7.64

(注) 県営林、公社営林(公社資料)、市町村有林(市町村有林等造林実施状況調査)を含む。(H20～基金事業は除く)

(2) 間伐実績

区分	年度	19					20					21							
		国庫 緊急間伐		県庫 緊急間伐		計	国庫 美しい森		国庫 スギ花粉		計	国庫 美しい森		国庫 スギ花粉		国庫 森林整備 加速化	計		
		(切捨)	(搬出)	(整備・修繕)	(搬出)		(育成林)	(未整備)	(切捨)	(搬出)		(育成林)	(未整備)	(切捨・搬出)	(切捨)			(整備・搬出)	(未整備)
市町村	市町村	市町村	市町村	市町村	市町村	市町村	市町村	市町村	市町村	市町村	市町村	市町村	市町村	市町村	市町村	市町村			
秩父市	森林組合	360.59		77.51	3.00	#####	14.73	10.16	#####	9.27	#####	31.45	52.06	#####	82.91	32.34	#####		
	市町村												30.01				30.01		
	森林所有者	11.55	3.99	27.35		42.89	14.98		17.77		32.75								
	計	372.14	3.99	104.86	3.00	#####	29.71	10.16	#####	9.27	#####	31.45	82.07	#####	82.91	32.34	#####		
(旧秩父市)	森林組合	140.99		3.92	3.00	147.91			1.05		1.05	11.80	5.39	50.49			67.68		
	市町村											30.01					30.01		
	森林所有者	2.40				2.40	0.91		3.04		3.95								
	計	143.39		3.92	3.00	150.31	0.91		4.09		5.00	11.80	35.40	50.49			97.69		
(旧吉田町)	森林組合	63.26		25.97		89.23	3.14		5.80	5.04	13.98	14.62		62.30	19.39	32.34	128.65		
	市町村																		
	森林所有者	0.85				0.85													
	計	64.11		25.97		90.08	3.14		5.80	5.04	13.98	14.62		62.30	19.39	32.34	128.65		
(旧大滝村)	森林組合	128.63		29.92		158.55	8.89	10.16	53.93	4.23	77.21	3.93	34.30	52.74	63.52		154.49		
	市町村																		
	森林所有者	8.30	3.99	6.28		18.57	4.68				4.68								
	計	136.93	3.99	36.20		177.12	13.57	10.16	53.93	4.23	81.89	3.93	34.30	52.74	63.52		154.49		
(旧荒川村)	森林組合	27.71		17.70		45.41	2.70		47.33		50.03	1.10	12.37	6.38			19.85		
	市町村																		
	森林所有者			21.07		21.07	9.39		14.73		24.12								
	計	27.71		38.77		66.48	12.09		62.06		74.15	1.10	12.37	6.38			19.85		
横瀬町	森林組合	100.26			38.91	#####	3.56	14.70	#####	2.12	#####		20.39	61.31	35.92		#####		
	市町村			9.07		9.07							19.00				19.00		
	森林所有者																		
	計	100.26		9.07	38.91	#####	3.56	14.70	#####	2.12	#####		39.39	61.31	35.92		#####		
皆野町	森林組合	21.46		16.50	1.35	39.31	8.85		13.67	9.01	31.53	24.05	10.02	30.87			64.94		
	市町村																		
	森林所有者			3.09		3.09													
	計	21.46		19.59	1.35	42.40	8.85		13.67	9.01	31.53	24.05	10.02	30.87			64.94		
長瀬町	森林組合	16.36				16.36	1.77				1.77	17.64		0.29			17.93		
	市町村																		
	森林所有者																		
	計	16.36				16.36	1.77				1.77	17.64		0.29			17.93		
小鹿野町	森林組合	138.04		72.99		#####	20.75		9.03		29.78		44.94	25.14		40.82	#####		
	市町村												19.58				19.58		
	森林所有者			8.68		8.68	2.71		8.59		11.30								
	計	138.04		81.67		#####	23.46		17.62		41.08		64.52	25.14		40.82	#####		
(旧小鹿野町)	森林組合	107.64		48.75		156.39	15.82		2.70		18.52		18.38	14.72			33.10		
	市町村												3.70				3.70		
	森林所有者			8.68		8.68	2.71		2.20		4.91								
	計	107.64		57.43		165.07	18.53		4.90		23.43		22.08	14.72			36.80		
(旧両神村)	森林組合	30.40		24.24		54.64	4.93		6.33		11.26		26.56	10.42		40.82	77.80		
	市町村												15.88				15.88		
	森林所有者								6.39		6.39								
	計	30.40		24.24		54.64	4.93		12.72		17.65		42.44	10.42		40.82	93.68		
合計	森林組合	636.71		167.00	43.26	#####	49.66	24.86	#####	20.40	#####	73.14	#####	#####	#####	73.16	#####		
	市町村			9.07		9.07							68.59				68.59		
	森林所有者	11.55	3.99	39.12		54.66	17.69		26.36		44.05								
	計	648.26	3.99	215.19	43.26	#####	67.35	24.86	#####	20.40	#####	73.14	#####	#####	#####	73.16	#####		

(注) 補助事業に係るもののみ計上。(H19小面積伐採は含まず、H20非皆伐は含まず)

22					23			
国庫 美しい森 (育成林)	国庫 スギ花粉	国庫	国庫 森林整備 加速化	計	国庫 美しい森	国庫 スギ花粉	国庫 森林整備 加速化	計
(切捨・搬出)	(切捨・搬出)	(未整備)			(切捨・搬出)	(切捨・搬出)		
6.53	65.61	81.47	236.12	389.73	10.73	32.02	253.62	296.37
7.51				7.51	4.04			0.37
14.04	65.61	81.47	236.12	397.24	14.77	32.02	253.62	300.41
0.06	0.57	47.56	40.68	88.87		12.34	32.18	44.52
7.24				7.24				
7.30	0.57	47.56	40.68	96.11		12.34	32.18	44.52
2.29	13.55		42.47	58.31	10.73	14.41	39.87	65.01
2.29	13.55		42.47	58.31	10.73	14.41	39.87	65.01
4.18	51.49	7.71	88.92	152.30		5.27	26.91	32.18
4.18	51.49	7.71	88.92	152.30	3.67			
		26.20	64.05	90.25			154.66	154.66
0.27				0.27	0.37			0.37
0.27		26.20	64.05	90.52	0.37		154.66	155.03
	73.98	19.42	42.00	135.40		30.79	45.90	76.69
					1.50			
	73.98	19.42	42.00	135.40	1.50	30.79	45.90	78.19
1.48	8.73	18.15	35.77	64.13			44.96	44.96
1.48	8.73	18.15	35.77	64.13			44.96	44.96
0.34			35.44	35.78			18.80	18.80
0.34			35.44	35.78			18.80	18.80
	21.99	53.18	62.28	137.45	26.35		155.80	182.15
0.89				0.89	0.41			0.41
0.89	21.99	53.18	62.28	138.34	26.76		155.80	182.56
	6.33		62.28	68.61	26.35		101.47	127.82
				0.00				
				0.00	0.41			0.41
	6.33			6.33	26.76		101.47	128.23
	15.66	53.18		68.84			54.33	54.33
				0.00				
0.89				0.89				
0.89	15.66	53.18		69.73			54.33	54.33
8.35	170.31	172.22	411.61	762.49	37.08	62.81	519.08	618.97
8.40				8.40	5.95			5.95
16.75	170.31	172.22	411.61	770.89	43.03	62.81	519.08	624.92

(3) 作業道開設実績

(単位：m)

市町村 \ 年度	19	20	21	22	23
秩父市	4,199	1,700	5,202	10,276	10,688
(旧秩父市)	—	—	1,703	1,800	4,299
(旧吉田町)	1,243	1,700	2,631	1,179	2,845
(旧大滝村)	2,956	—	868	7,297	3,325
(旧荒川村)	—	—	—	—	219
横瀬町	2,002	175	—	1,027	1,359
皆野町	1,226	1,805	1,119	2,688	760
長瀬町	—	—	—	—	—
小鹿野町	—	—	—	1,100	1,370
(旧小鹿野町)	—	—	—	1,100	1,370
(旧両神村)	—	—	—	—	—
計	7,427	3,680	6,321	15,091	14,177

(注) 補助事業等による。(H20～基金事業は除く)

(4) 保育実績(実施主体別)

市町村	年度 事業 主体	19				20			
		県	市町村	農林公社	その他	県	市町村	農林公社	その他
秩父市	下刈り	36.98	4.56		4.52	7.54	3.28	0.94	5.86
	枝打ち	14.85	9.82	36.70	5.16	8.09	11.64	28.60	6.52
	除・間伐	154.37	64.96	34.17	483.99	96.35	81.56	26.21	171.52
横瀬町	下刈り	5.18		1.70	3.07			2.15	1.63
	枝打ち							7.81	
	除・間伐	19.68		0.30	139.17	5.30	14.70	7.81	111.90
皆野町	下刈り			28.36	1.64			29.28	9.18
	枝打ち	3.34		24.19				16.85	
	除・間伐	30.87		26.78	42.40	21.95		25.70	22.68
長瀬町	下刈り				0.39				0.49
	枝打ち	0.96		8.12				27.44	
	除・間伐	9.81		7.48	16.36	5.15		30.86	
小鹿野町	下刈り	22.27		6.31	5.28	10.25		2.12	5.49
	枝打ち			46.57	5.13	2.00		75.16	1.02
	除・間伐	47.34		46.53	205.2	2.26		79.03	22.79
計	下刈り	64.43	4.56	36.37	14.90	17.79	3.28	34.49	22.65
	枝打ち	19.15	9.82	115.58	10.29	10.09	11.64	155.86	7.54
	除・間伐	262.07	64.96	115.26	887.12	131.01	96.26	169.61	328.89

(注) 1 「県」欄は、県営林事業のみを記載。

2 「農林公社」欄は、補助事業対象、対象外を問わず、社営林で実施されたものだけ記載。

3 「市町村」欄は、補助事業対象、対象外を問わず、市町村有林で実施されたものだけ記載。

4 「その他」欄は、補助事業対象（市町村、農林公社を除く）となったものだけ記載。

2 1				2 2				2 3			
県	市町村	農林公社	その他	県	市町村	農林公社	その他	県	市町村	農林公社	その他
25.18	4.48		6.87	8.59	5.09		5.30		5.69		4.79
	14.91	19.32	1.35	48.49	10.25	73.39	10.22	9.90	11.90	19.27	2.84
49.19	44.62	65.09	350.58	80.05	37.77	163.12	294.76	23.97	8.34	11.69	297.83
2.02							2.06				2.01
		3.35	0.30			6.94		0.87			
9.55		17.73	118.89	18.28		22.16	114.25	5.64			78.19
		29.28	9.47			18.56	6.73			2.33	6.04
		13.04				35.47				16.80	
5.60		29.91	48.07			35.47	32.87			14.22	30.90
			0.49				0.22		8.05	6.78	0.22
0.29						8.43	0.34			10.61	
18.79		16.23	1.70			27.46	8.32	8.62		15.19	3.61
10.23		2.12	5.01			8.8	3.03			7.81	1.97
		29.64				20.94	3.04	5.88		36.73	0.36
55.42		81.76	48.72	22.41		82.77	76.06	60.14		72.43	110.13
37.43	4.48	31.40	21.84	8.59	5.09	27.36	17.34		13.74	16.92	15.03
0.29	14.91	65.35	1.65	48.49	10.25	145.17	13.60	16.65	11.90	83.41	3.20
138.55	44.62	210.72	567.96	120.74	37.77	330.98	526.26	98.37	8.34	113.53	520.66

(5) 治山事業による保安林整備実績

ア 本数調整伐

(単位：ha)

市町村		年度					
		18	19	20	21	22	23
秩父市		40.8	39.8	29.4	23.5	—	—
旧秩父市		7.7	—	—	11.9	—	—
旧吉田町		10.9	17.6	—	—	—	—
旧大滝村		18.1	18.1	19.9	—	—	—
旧荒川村		4.1	4.1	9.5	11.6	—	—
横瀬町		5.5	15.9	10.2	0.2	—	—
皆野町		5.4	5.2	—	—	—	—
長瀬町		—	—	—	—	—	—
小鹿野町		12.2	13.5	10.8	—	—	5.5
旧小鹿野町		5.7	13.5	—	—	—	5.5
旧両神村		6.5	—	10.8	—	—	—
計		63.9	74.4	50.4	23.7	—	5.5

注：対象地は保安林である。

イ 枝落とし

(単位：ha)

市町村		年度					
		18	19	20	21	22	23
秩父市		3.3	—	—	—	—	—
旧秩父市		—	—	—	—	—	—
旧吉田町		3.3	—	—	—	—	—
旧大滝村		—	—	—	—	—	—
旧荒川村		—	—	—	—	—	—
横瀬町		—	—	—	—	—	—
皆野町		—	—	—	—	—	—
長瀬町		—	1.1	—	—	—	—
小鹿野町		4.9	—	0.9	—	—	10.9
旧小鹿野町		0.6	—	—	—	—	10.9
旧両神村		4.3	—	0.9	—	—	—
計		8.2	1.1	0.9	—	—	10.9

ウ 植栽・下刈

(単位：ha)

市町村		年度					
		18	19	20	21	22	23
秩父市	植栽	—	4.3	11.1	5.2	3.4	0.0
	下刈	—	—	—	17.4	11.3	25.8
旧秩父市	植栽	—	4.3	11.1	5.0	3.4	—
	下刈	—	—	—	17.4	11.3	25.8
旧吉田町	植栽	—	—	—	—	—	—
	下刈	—	—	—	—	—	—
旧大滝村	植栽	—	—	—	—	—	—
	下刈	—	—	—	—	—	—
旧荒川村	植栽	—	—	—	0.2	—	—
	下刈	—	—	—	—	—	—
横瀬町	植栽	—	—	—	0.3	—	—
	下刈	—	—	—	—	—	—
皆野町	植栽	—	—	—	—	—	—
	下刈	—	—	—	—	—	—
長瀬町	植栽	—	—	—	—	—	—
	下刈	—	—	—	—	—	—
小鹿野町	植栽	—	—	—	0.0	0.0	—
	下刈	21.6	16.6	3.5	5.5	6.5	—
旧小鹿野町	植栽	—	—	—	—	—	—
	下刈	15.2	10.2	3.5	5.5	6.5	—
旧両神村	植栽	—	—	—	—	—	—
	下刈	6.4	6.4	—	—	—	—
計	植栽	—	4.3	11.1	5.5	3.4	—
	下刈	21.6	16.6	3.5	22.9	17.8	25.8

注：植栽には補植は含まない。

8 県営林及び公社営林

(1) 県営林の市町村別 面積・蓄積

(単位：面積；ha、蓄積；m³)

区分 市町村	県 有 林				県 造 林				合 計	
	面 積			蓄積	面 積			蓄積	面 積	蓄積
	林 地	その他	計		林 地	その他	計			
秩父市	2,869.13	174.00	3,043.13	514,769	2,457.62	202.65	2,660.27	611,127	5,703.40	1,125,896
(旧秩父市)	11.23	22.15	33.38	2,336	714.25	41.54	755.79	180,771	789.17	183,107
(旧吉田町)			-	-	350.60	44.32	394.92	94,796	395	94,796
(旧大滝村)	2,857.90	151.85	3,009.75	512,433	1,238.62	84.85	1,323.47	290,527	4,333.22	802,960
(旧荒川村)			-	-	154.15	31.94	186.09	45,033	186	45,033
横瀬町			-	-	490.43	30.72	521.15	132,514	521.15	132,514
皆野町	6.82		6.82	1,252	332.83	39.54	372.37	97,900	379.19	99,152
長瀬町			-	-	120.46	12.35	132.81	40,221	132.81	40,221
小鹿野町	7.51	0.00	7.51	841	681.30	55.36	736.66	198,349	744.17	199,190
(旧小鹿野町)	7.51	0.00	7.51	841	542.40	46.68	589.08	161,186	596.59	162,027
(旧両神村)			-	-	138.90	8.68	147.58	37,163	147.58	37,163
計(A)	2,883.46	174.00	3,057.46	516,862	4,082.64	340.62	4,423.26	1,080,111	7,480.72	1,596,973
県計(B)	2,987.72	174.12	3,161.84	548,541	5,007.06	462.93	5,469.99	1,078,272	8,631.83	1,626,813
A/B×100	96.5	99.9	96.7	94.2	81.5	73.6	80.9	100.2	86.7	98.2

(2) 県営林事業実績

(単位：ha、m)

区分	年度	19	20	21	22	23
		新 植	19.30	17.21	16.89	18.41
補 植	-	-	-	-	-	
下 刈	60.89	17.79	37.43	8.59	-	
除 伐	7.90	-	0.29	24.91	-	
保 育 間 伐	179.74	131.01	138.55	95.83	98.37	
枝 打	19.15	-	-	48.49	16.65	
寒 伏 せ	-	-	-	-	-	
林 地 施 肥	-	-	-	-	-	
獣 害 防 除	19.30	24.75	-	-	8.91	
つ る 切	-	-	-	-	-	
倒 木 起 し	-	-	-	-	-	
育成天然林改良	-	-	-	-	-	
計	306.28	190.76	193.16	196.23	123.93	
作業道新設	67.8	-	-	-	-	

(注) 保育間伐については、森林ふれあい環境整備・緊急雇用対策間伐等を含む。

(3) 県営林立木処分実績

(単位:ha、m3、円)

区分		年度	19	20	21	22	23	
主伐面積	県有林		-	-	-	-	-	
	県造林		24.01	29.16	55.67	10.10	23.48	
	計		24.01	29.16	55.67	10.10	23.48	
伐採材積	主伐	県有林		-	-	-	-	
		県造林		12,344	12,739	21,173	4,651	9,635
		小計		12,344	12,739	21,173	4,651	9,635
	主伐以外		42	57	-	-	-	
	計		12,386	12,796	21,173	4,651	9,635	
処分金額			64,915,285	54,763,965	72,502,500	19,982,550	38,971,800	
分収交付金			21,949,316	20,603,239	29,085,054	7,993,020	15,588,720	
備考								

(4) 県営林素材生産実績 (県有林)

区分	年度	19	20	21	22	23
面積 (ha)						
材積 (m3)					222	56
売払材積 (m3)					222	56
売払額 (円)					2,246,002	620,765
その他 (m3)						
備考					治山工事、施設整備ほか	みどりの村、県民の森施設整備

(5) 市町村別公社営林の面積

ア 2者契約

(単位：ha)

区分 市町村	分収造林面積			分収育林面積			合計		
	林地	その他	計	林地	その他	計	林地	その他	計
秩父市	851.19	663.35	1,514.54	103.44	18.22	121.66	954.63	681.57	1,636.20
(旧秩父市)	185.38	202.61	387.99	30.38	7.19	37.57	215.76	209.80	425.56
(旧吉田町)	247.08	65.42	312.50	26.67	3.22	29.89	273.75	68.64	342.39
(旧大滝村)	322.45	350.74	673.19	19.82	5.01	24.83	342.27	355.75	698.02
(旧荒川村)	96.28	44.58	140.86	26.57	2.80	29.37	122.85	47.38	170.23
横瀬町	109.00	27.18	136.18	1.01	—	1.01	110.01	27.18	137.19
皆野町	280.14	40.63	320.77	17.95	1.40	19.35	298.09	42.03	340.12
長瀬町	168.24	23.97	192.21	8.31	0.39	8.70	176.55	24.36	200.91
小鹿野町	710.66	212.78	923.44	9.90	9.90	19.80	720.56	222.68	943.24
(旧小鹿野町)	486.55	120.15	606.70	7.96	4.45	12.41	494.51	124.60	619.11
(旧両神村)	224.11	92.63	316.74	1.94	5.45	7.39	226.05	98.08	324.13
計(A)	2,119.23	967.91	3,087.14	140.61	29.91	170.52	2,259.84	997.82	3,257.66
県(B)	2,851.87	1,267.35	4,119.22	271.33	66.80	338.13	3,123.20	1,334.15	4,457.35
A/B×100	74.3	76.4	74.9	51.8	44.8	50.4	72.4	74.8	73.1

(注) ①面積は、契約当初の累計数量に解約・変更等を含めた平成24年3月末の現況面積である。

②「2者契約」とは、造林〔育林〕地所有者(土地所有者)と造林〔育林〕者(公社)の2者による分収契約である。

イ 3者契約 (オーナー募集による分収育林)

(単位:ha)

区分 年度	市町村	森の名称	面積	契約期間	備考
H.4	旧大滝村	神庭の森	6.71	28年(H5.2.1~H33.3.31)	オーナー 68人
H.5	旧吉田町	そとやまの森	5.74	23年(H6.2.14~H29.3.31)	オーナー 40人
計			12.45		108人

(注) 「3者契約」とは、育林地所有者(土地所有者)、育林者(公社)及び育林費負担者(オーナー)の3者による分収契約である。

(6) 公社営林事業実績

ア 分収林事業実績 (平成23年度)

(単位: ha)

区分 市町村	新植	当年度地拵	準備地拵	補植	寒伏(起)	寒伏(伏)	下刈
秩父市	6.37	—	—	—	—	—	—
(旧秩父市)	6.37	—	—	—	—	—	—
(旧吉田町)	—	—	—	—	—	—	—
(旧大滝村)	—	—	—	—	—	—	—
(旧荒川村)	—	—	—	—	—	—	—
横瀬町	—	—	—	—	—	—	—
皆野町	—	—	—	—	—	—	2.33
長瀬町	2.00	2.00	—	—	—	—	6.78
小鹿野町	—	—	—	—	—	—	7.81
((旧小鹿野町))	—	—	—	—	—	—	7.81
(旧両神村)	—	—	—	—	—	—	—
計(A)	8.37	2.00	—	—	—	—	16.92
県計(B)	15.27	4.21	—	—	—	—	16.92
A/B×100	54.8	47.5	—	—	—	—	100.0

区分 市町村	倒木起し	除伐	枝打	保育間伐	つる切	獣害防除
秩父市	—	—	19.27	9.11	—	—
(旧秩父市)	—	—	14.37	—	—	—
(旧吉田町)	—	—	4.05	4.14	—	—
(旧大滝村)	—	—	0.85	4.97	—	—
(旧荒川村)	—	—	—	—	—	—
横瀬町	—	—	—	—	—	—
皆野町	—	—	16.80	16.80	—	—
長瀬町	—	—	10.61	15.19	—	—
小鹿野町	—	26.35	36.73	46.08	—	—
((旧小鹿野町))	—	10.84	21.22	21.47	—	—
(旧両神村)	—	15.51	15.51	24.61	—	—
計(A)	—	26.35	83.41	87.18	—	—
県計(B)	—	34.33	105.00	164.22	—	—
A/B×100	—	76.8	79.4	53.1	—	—

(注) 分収造林と分収育林の計である。

イ 分収造林契約状況

年度 市町村	19		20		21		22		23		累 計 (S59~H23)	
	件	h a	件	h a	件	h a	件	h a	件	h a	件	h a
秩 父 市	-	—	-	—	1	8.36	-	—	3	10.26	343	1,485.34
(旧秩父市)	-	—	-	—	-	—	-	—	1	7.48	36	361.57
(旧吉田町)	-	—	-	—	-	—	-	—	2	2.78	171	309.72
(旧大滝村)	-	—	-	—	1	8.36	-	—	-	—	86	673.19
(旧荒川村)	-	—	-	—	-	—	-	—	-	—	50	140.86
横 瀬 町	-	—	-	—	-	—	-	—	-	—	35	136.18
皆 野 町	-	—	-	—	-	—	-	—	-	—	208	320.77
長 瀬 町	-	—	-	—	-	—	3	32.27	-	—	112	166.84
小鹿野町	1	2.87	1	1.09	6	13.22	-	—	-	—	364	923.44
(旧小鹿野町)	1	2.87	1	1.09	6	13.22	-	—	-	—	271	606.70
(旧両神村)	-	—	-	—	-	—	-	—	-	—	93	316.74
計	1	2.87	1	1.09	7	21.58	3	32.27	3	10.26	1,066	3,087.14
県 計	1	2.87	1	1.09	8	22.80	3	32.27	5	22.32	1,400	4,119.22

(注) 累計件数・面積は、契約当初の累計数量に解約・変更等を除いた平成23年度末の現況数量である。

ウ 分収育林契約状況（2者契約）

年度 市町村	19		20		21		22		23		累 計 (S62~H23)	
	件	h a	件	h a	件	h a	件	h a	件	h a	件	h a
秩 父 市	-	—	-	—	-	—	-	—	-	—	31	121.66
(旧秩父市)	-	—	-	—	-	—	-	—	-	—	11	37.57
(旧吉田町)	-	—	-	—	-	—	-	—	-	—	11	29.89
(旧大滝村)	-	—	-	—	-	—	-	—	-	—	4	24.83
(旧荒川村)	-	—	-	—	-	—	-	—	-	—	5	29.37
横 瀬 町	-	—	-	—	-	—	-	—	-	—	1	1.01
皆 野 町	-	—	-	—	-	—	-	—	-	—	14	19.35
長 瀬 町	-	—	-	—	-	—	-	—	-	—	3	8.70
小鹿野町	-	—	-	—	-	—	-	—	-	—	10	19.80
(旧小鹿野町)	-	—	-	—	-	—	-	—	-	—	8	12.41
(旧両神村)	-	—	-	—	-	—	-	—	-	—	2	7.39
計	-	—	-	—	-	—	-	—	-	—	59	170.52
県 計	-	—	-	—	-	—	-	—	-	—	111	338.13

(注) 累計件数・面積は、契約当初の累計数量に解約・変更等を除いた平成23年度末の現況数量である。

9 森林の保全

(1) 松くい虫の被害と駆除実績

ア 被害状況

(単位：面積；ha)

年度		19	20	21	22	23
市町村						
秩父市		4	4	4	4	4
	(旧秩父市)	※	※	※	※	※
	(旧吉田町)	※	※	※	※	※
	(旧大滝村)	-	-	-	-	-
	(旧荒川村)	-	-	-	-	-
横瀬町		-	-	-	-	-
皆野町		2	2	2	2	2
長瀨町		4	4	4	4	4
小鹿野町		2	2	2	2	2
	(旧小鹿野町)	2	2	2	2	2
	(旧両神村)	-	-	-	-	-
計		12	12	12	12	12

イ 駆除実績

(単位：立木駆除材積；m³、薬剤散布面積；ha、樹幹注入；本)

年度		19	20	21	22	23
市町村						
秩父市	立木駆除	10	10	10	10	-
	薬剤散布	-	1	1	-	-
(旧秩父市)	立木駆除	10	10	-	-	-
	薬剤散布	-	1	-	-	-
(旧吉田町)	立木駆除	-	-	10	10	-
	薬剤散布	-	-	1	-	-
(旧大滝村)	立木駆除	-	-	-	-	-
	薬剤散布	-	-	-	-	-
(旧荒川村)	立木駆除	-	-	-	-	-
	薬剤散布	-	-	-	-	-
横瀬町	立木駆除	-	-	-	-	-
	薬剤散布	-	-	-	-	-
皆野町	立木駆除	-	-	-	-	-
	薬剤散布	-	-	-	-	-
長瀨町	立木駆除	10	10	10	10	5
	薬剤散布	-	2	2	1	-
	樹幹注入	-	-	-	-	47
小鹿野町	立木駆除	-	-	-	-	-
	薬剤散布	-	-	-	-	-
(旧小鹿野町)	立木駆除	-	-	-	-	-
	薬剤散布	-	-	-	-	-
(旧両神村)	立木駆除	-	-	-	-	-
	薬剤散布	-	-	-	-	-
計	立木駆除	20	20	20	20	5
	薬剤散布	-	3	3	1	-
	樹幹注入	-	-	-	-	47

(2) 獣害の防除実績

区分 市町村	防除方法	19	20	21	22	23
旧秩父市	忌避剤散布面積 (ha)	0.00	0.00	0.00	0.00	0.00
	ツリシエルター等設置面積(ha) (設置本数、(本))	15.51 (7,750)	0.00 ()	0.00 ()	0.00 ()	4.70 (4,920)
	防護柵設置面積 (ha) (延長、(m))	17.60 (6,065)	8.00 (1,700)	0.00 ()	0.00 ()	0.00 ()
(旧秩父市)	忌避剤散布面積 (ha) ツリシエルター等設置面積(ha) (設置本数、(本))					4.70 (4,920)
(旧吉田町)	忌避剤散布面積 (ha) ツリシエルター等設置面積(ha) (設置本数、(本))					
(旧大滝村)	防護柵設置面積 (ha) (延長、(m))					
	忌避剤散布面積 (ha) ツリシエルター等設置面積(ha) (設置本数、(本))	15.51 (7,750)				
(旧荒川村)	防護柵設置面積 (ha) (延長、(m))	3.79 (1,200)	8.00 (1,700)			
	忌避剤散布面積 (ha) ツリシエルター等設置面積(ha) (設置本数、(本))					
横瀬町	防護柵設置面積 (ha) (延長、(m))					
	忌避剤散布面積 (ha)					
	ツリシエルター等設置面積(ha) (設置本数、(本))	1.50 700				
皆野町	防護柵設置面積 (ha) (延長、(m))					
	忌避剤散布面積 (ha)					
	ツリシエルター等設置面積(ha) (設置本数、(本))					
長瀬町	防護柵設置面積 (ha) (延長、(m))					
	忌避剤散布面積 (ha)					
	ツリシエルター等設置面積(ha) (設置本数、(本))					
小鹿野町	防護柵設置面積 (ha) (延長、(m))					
	忌避剤散布面積 (ha)					
	ツリシエルター等設置面積(ha) (設置本数、(本))					
(旧小鹿野町)	忌避剤散布面積 (ha) ツリシエルター等設置面積(ha) (設置本数、(本))					
(旧両神村)	防護柵設置面積 (ha) (延長、(m))					
	忌避剤散布面積 (ha) ツリシエルター等設置面積(ha) (設置本数、(本))					
計	防護柵設置面積 (ha) (延長、(m))	3.79 (1,200)	8.00 (1,700)	0.00 ()	0.00 ()	0.00 ()
	忌避剤散布面積 (ha)	0.00	0.00	0.00	0.00	0.00
	ツリシエルター等設置面積(ha) (設置本数、(本))	15.51 (7,750)	0.00 0	0.00 0	0.00 0	4.70 (4,920)

(注) 公社営林(公社資料)を含む。基金事業含まず。

(3) 林野火災発生状況

(単位：面積；ha)

市町村 \ 年	18	19	20	21	22	23
秩父市	(3) 1.003	(2) 1.500	—	(1) 0.005	(2) 0.027	(3) 4.040
(旧秩父市)	(1) 0.003	(1) 0.600	—	(1) 0.005	(1) 0.010	—
(旧吉田町)	(1) 0.070	—	—	—	(1) 0.017	(2) 4.000
(旧大滝村)	(1) 0.930	(1) 0.900	—	—	—	(1) 0.040
(旧荒川村)	—	—	—	—	—	—
横瀬町	(3) 0.710	—	—	—	—	—
皆野町	—	(1) 0.600	(1) 0.030	—	—	(1) 0.100
長瀬町	—	—	—	—	—	—
小鹿野町	(1) 0.300	(1) 0.050	—	(2) 0.340	—	—
(旧小鹿野町)	(1) 0.300	(1) 0.050	—	(1) 0.070	—	—
(旧両神村)	—	—	—	(1) 0.270	—	—
計	(7) 2.013	(4) 2.150	(1) 0.030	(3) 0.345	(2) 0.027	(4) 4.140

(注) () 内は件数

(4) 気象災害発生状況

ア 雪 害

(単位：面積；ha)

市町村 \ 年 度	18	19	20	21	22	23
秩父市	—	—	—	—	—	—
(旧秩父市)	—	—	—	—	—	—
(旧吉田町)	—	—	—	—	—	—
(旧大滝村)	—	—	—	—	—	—
(旧荒川村)	—	—	—	—	—	—
横瀬町	—	—	—	—	—	—
皆野町	—	—	—	—	—	—
長瀬町	—	—	—	—	—	—
小鹿野町	—	—	—	—	—	—
(旧小鹿野町)	—	—	—	—	—	—
(旧両神村)	—	—	—	—	—	—
計	—	—	—	—	—	—

(注) () 内は件数

イ 凍 害

(単位：面積；ha)

年 度	18	19	20	21	22	23
市町村						
秩 父 市	—	—	—	—	—	—
(旧秩 父 市)	—	—	—	—	—	—
(旧吉 田 町)	—	—	—	—	—	—
(旧大 滝 村)	—	—	—	—	—	—
(旧荒 川 村)	—	—	—	—	—	—
横 瀬 町	—	—	—	—	—	—
皆 野 町	—	—	—	—	—	—
長 瀨 町	—	—	—	—	—	—
小 鹿 野 町	—	—	—	—	—	—
(旧小 鹿 野 町)	—	—	—	—	—	—
(旧両 神 村)	—	—	—	—	—	—
計	—	—	—	—	—	—

(注) () 内は件数

ウ 水 害

(単位：面積；ha)

年 度	18	19	20	21	22	23
市町村						
秩 父 市	—	—	—	—	—	—
(旧秩 父 市)	—	—	—	—	—	—
(旧吉 田 町)	—	—	—	—	—	—
(旧大 滝 村)	—	—	—	—	—	—
(旧荒 川 村)	—	—	—	—	—	—
横 瀬 町	—	—	—	—	—	—
皆 野 町	—	—	—	—	—	—
長 瀨 町	—	—	—	—	—	—
小 鹿 野 町	—	(1) 0.09	—	—	—	—
旧小 鹿 野 町	—	(1) 0.09	—	—	—	—
旧両 神 村	—	—	—	—	—	—
計	—	(1) 0.09	—	—	—	—

(注) () 内は件数

(5) 森林国営保険

ア 契約状況

(単位：件、h a、千円)

市 町 村	区 分	19	20	21	22	23
秩 父 市	契約件数	69	73	68	62	62
	契約面積	250.30	231.41	284.39	223.32	215.84
	保険金額	731,303	648,775	2,652,416	688,247	649,701
横 瀬 町	契約件数	11	15	16	15	17
	契約面積	60.46	74.21	76.73	68.90	81.35
	保険金額	171,807	233,266	705,746	216,837	255,914
皆 野 町	契約件数	13	14	11	9	9
	契約面積	49.14	54.42	48.24	51.79	51.79
	保険金額	78,687	85,483	237,203	77,525	83,698
長 瀬 町	契約件数	0	3	0	0	1
	契約面積	0.00	0.45	0.00	0.00	0.12
	保険金額	0	1,259	0	0	326
小 鹿 野 町	契約件数	28	5	9	13	12
	契約面積	83.02	6.53	6.93	30.35	33.91
	保険金額	172,479	5,537	86,516	93,139	95,449
計	契約件数	104	110	104	99	101
	契約面積	416.29	367.02	416.29	374.36	383.01
	保険金額	3,681,881	974,320	3,681,881	1,075,748	1,085,088

イ 損害てん補状況

(単位：件、h a、千円)

市 町 村	区 分	19	20	21	22	23
秩 父 市	損害件数	—	—	—	1	—
	損害面積	—	—	—	0.97	—
	保険金額	—	—	—	511	—
(旧秩父市)	損害件数	—	—	—	—	—
	損害面積	—	—	—	—	—
	保険金額	—	—	—	—	—
(旧吉田町)	損害件数	—	—	—	1	—
	損害面積	—	—	—	0.97	—
	保険金額	—	—	—	511	—
(旧大滝村)	損害件数	—	—	—	—	—
	損害面積	—	—	—	—	—
	保険金額	—	—	—	—	—
(旧荒川村)	損害件数	—	1	—	—	—
	損害面積	—	0.06	—	—	—
	保険金額	—	79	—	—	—
横 瀬 町	損害件数	—	—	—	—	—
	損害面積	—	—	—	—	—
	保険金額	—	—	—	—	—
皆 野 町	損害件数	—	—	—	—	—
	損害面積	—	—	—	—	—
	保険金額	—	—	—	—	—
長 瀬 町	損害件数	—	—	—	—	—
	損害面積	—	—	—	—	—
	保険金額	—	—	—	—	—
小 鹿 野 町	損害件数	1	2	—	—	1
	損害面積	0.09	0.70	—	—	0.02
	保険金額	108	209	—	—	38
(旧小鹿野町)	損害件数	1	2	—	—	1
	損害面積	0.09	0.70	—	—	0.02
	保険金額	108	209	—	—	38
(旧両神村)	損害件数	—	—	—	—	—
	損害面積	—	—	—	—	—
	保険金額	—	—	—	—	—
計	損害件数	1	3	—	1	1
	損害面積	0.09	0.76	—	0.97	0.02
	保険金額	108	288	—	511	38

(6) 林地開発状況

ア 許可処分の実施状況 (平成23年3月31日現在許可のもの)

(単位:面積;ha)

区分 市町村	ゴルフ場の造成	土石の採取	住宅団地の造成	産廃処理	その他	計
秩父市	—	(5) 93.3119	—	—	(2) 残土処分場 8.6120 (1) 資材置場 5.8555	(8) 107.7794
(旧秩父市)	—	(3) 71.5272	—	—	(2) 残土処分場 8.6120 (1) 資材置場 5.8555	(6) 85.9947
(旧吉田町)	—	(1) 13.2147	—	—	—	(1) 13.2147
(旧大滝村)	—	(1) 8.5700	—	—	—	(1) 8.5700
(旧荒川村)	—	—	—	—	—	—
横瀬町	—	(6) 103.2997	(2) 13.5709	—	—	(7) 116.8706
皆野町	—	(4) 229.4964	(1) 3.3584	—	(1) 残土処分場 2.2602	(5) 235.1150
長瀨町	—	—	—	—	(1) 霊場 7.0668	(1) 7.0668
小鹿野町	—	(2) 117.4586	—	—	—	(2) 117.4586
(旧小鹿野町)	—	(1) 14.0439	—	—	—	(1) 14.0439
(旧両神村)	—	(1) 103.4147	—	—	—	(1) 103.4147
計	—	(17) 543.5666	(3) 16.9293	—	(5) 23.7945	(25) 584.2904

() 内は件数

(注) 表中の面積は、開発区域面積で、地域森林計画対象森林(5条森林)

及びそれ以外の区域(畑等)を含む面積である。

10 林産及び特用林産

(1) 素材生産状況

(単位：m³)

区分 市町村	19			20			21			22			23		
	針葉樹 (間伐)	広葉樹	計	針葉樹 (間伐)	広葉樹	計	針葉樹 (間伐)	広葉樹	計	針葉樹 (間伐)	広葉樹	計	針葉樹 (間伐)	広葉樹	計
秩父市	33,382 (5,848)	258	33,640	34,686 (6,754)	108	34,794	26,869 (12,450)	2,826	29,695	26,479 (10,631)	4,286	30,765	19,871 (8,810)	9,222	29,093
横瀬町	793 (187)	0	793	1,453 (953)	7	1,460	1,272 (58)	296	1,568	123 (30)	392	515	809 (206)	868	1,677
皆野町	1,797 (599)	0	1,797	2,664 (818)	2	2,666	1,233 (590)	523	1,756	1,343 (231)	1,739	3,082	1,473 (165)	2,632	4,105
長瀬町	171 (-)	1,010	1,181	1,412 (3)	30	1,442	8,371 (-)	381	8,752	1,046 (12)	679	1,725	428 (-)	714	1,142
小鹿野町	2,254 (8)	30	2,284	3,846 (22)	353	4,199	1,871 (-)	1,029	2,900	7,975 (31)	2,215	10,190	15,679 (30)	3,108	18,787
計	38,397 (6,642)	1,298	39,695	44,061 (8,550)	500	44,561	39,616 (13,098)	5,055	44,671	36,966 (10,935)	9,311	46,277	38,260 (9,211)	16,544	54,804

注：() 内数値は間伐材積で、内数である。

： 素材生産量調査の数値には、国有林における素材生産量も含む。

(2) 特用林産物の生産状況

(単位：生産量 t)

区分 市町村	平成19年									
	しいたけ		ひらたけ	まいたけ	なめこ	えのきたけ	ぶなしめじ	その他のきのこ	木炭	ぎんなん
	生	乾								
秩父市	85.4	2.1	-	-	168.0	-	-	-	191.8	0.8
(旧秩父市)	45.4	0.6	-	-	-	-	-	-	16.5	0.1
(旧吉田町)	30.8	1.3	-	-	-	-	-	-	4.8	0.7
(旧大滝村)	1.6	0.2	-	-	168.0	-	-	-	170.0	-
(旧荒川村)	7.6	-	-	-	-	-	-	-	0.5	0.0
横瀬町	11.5	0.1	8.0	-	-	-	-	-	0.9	0.0
皆野町	44.4	1.3	14.4	14.0	-	-	90.0	5.1	0.3	3.0
長瀬町	19.2	1.1	1.2	-	3.0	-	156.0	3.0	-	-
小鹿野町	288.6	0.8	24.0	120.0	0.4	1,100.0	-	3.0	8.4	0.3
(旧小鹿野町)	54.1	0.5	24.0	120.0	0.4	1,100.0	-	3.0	8.0	0.1
(旧両神村)	234.5	0.3	-	-	-	-	-	-	0.4	0.2
計(A)	449.1	5.4	47.6	134.0	171.4	1,100.0	246.0	8.1	201.4	4.1

(注) 乾しいたけを生しいたけに換算する場合には、7倍する。

(単位：生産量 t)

区分 市町村	平成20年									
	しいたけ		ひらたけ	まいたけ	なめこ	えのきたけ	ぶなしめじ	その他のきのこ	木炭	ぎんなん
	生	乾								
秩父市	92.6	2.6	-	-	168.0	-	-	-	49.7	1.0
(旧秩父市)	43.7	0.9	-	-	-	-	-	-	15.0	0.0
(旧吉田町)	40.9	1.5	-	-	-	-	-	-	4.0	1.0
(旧大滝村)	1.8	0.2	-	-	168.0	-	-	-	27.0	-
(旧荒川村)	6.1	-	-	-	-	-	-	-	3.7	0.0
横瀬町	12.5	0.1	8.0	-	-	-	-	-	0.8	0.0
皆野町	43.8	2.0	14.4	34.5	-	-	90.0	5.1	0.2	2.0
長瀬町	14.5	1.5	1.2	-	3.0	-	156.0	3.0	-	-
小鹿野町	302.5	1.1	24.0	200.0	0.4	1,100.0	-	3.0	7.4	3.5
(旧小鹿野町)	59.9	0.8	24.0	200.0	0.4	1,100.0	-	3.0	7.0	0.0
(旧両神村)	242.5	0.3	-	-	-	-	-	-	0.4	3.5
計(A)	465.9	7.4	47.6	234.5	171.4	1,100.0	246.0	8.1	58.1	6.5

(注) 乾しいたけを生しいたけに換算する場合には、7倍する。

(単位：生産量 t)

(単位：生産量 t)

区分 市町村	平成21年									
	しいたけ		ひらたけ	まいたけ	なめこ	えのきたけ	ぶなしめじ	その他のきのこ	木炭	ぎんなん
	生	乾								
秩父市	89.0	5.7	-	-	174.1	-	-	-	35.6	2.4
(旧秩父市)	35.9	0.3	-	-	-	-	-	-	16.0	0.5
(旧吉田町)	38.3	5.4	-	-	-	-	-	-	4.0	1.3
(旧大滝村)	1.8	0.0	-	-	174.1	-	-	-	14.2	0.1
(旧荒川村)	13.0	0.1	-	-	-	-	-	-	1.4	0.5
横瀬町	12.6	0.2	13.0	-	-	-	-	-	0.8	0.2
皆野町	33.6	0.6	-	14.6	-	-	65.0	-	0.2	1.5
長瀬町	16.7	1.1	-	-	2.5	-	108.0	2.5	-	0.7
小鹿野町	320.0	0.6	47.0	100.0	0.4	1,200.0	-	15.0	7.4	1.9
(旧小鹿野町)	77.7	0.5	47.0	100.0	0.4	1,200.0	-	15.0	7.0	0.9
(旧両神村)	242.3	0.1	-	-	-	-	-	-	0.4	1.0
計(A)	472.0	8.4	60.0	114.6	177.0	1,200.0	173.0	17.5	44.0	6.7

(特用林産需給動態調査より)

(単位：生産量 t)

区分 市町村	平成22年									
	しいたけ		ひらたけ	まいたけ	なめこ	えのきたけ	ぶなしめじ	エリンギ	その他のきのこ	木炭
	生	乾								
秩父市	127.4	4.7	-	-	180.6	-	-	-	-	122.8
(旧秩父市)	35.1	0.6	-	-	-	-	-	-	-	19.9
(旧吉田町)	68.5	4.1	-	-	-	-	-	-	-	1.5
(旧大滝村)	3.8	0.0	-	-	180.6	-	-	-	-	100.0
(旧荒川村)	20.0	0.1	-	-	-	-	-	-	-	1.4
横瀬町	22.5	0.1	7.0	-	-	-	-	-	-	0.8
皆野町	80.2	0.4	0.1	13.9	0.1	-	70.0	-	-	0.2
長瀬町	23.2	1.4	-	-	2.5	-	111.0	2.5	-	-
小鹿野町	361.3	0.6	29.0	100.0	0.1	1,200.0	-	-	3.5	-
(旧小鹿野町)	113.1	0.6	47.0	100.0	0.1	1,200.0	-	-	3.5	-
(旧両神村)	248.2	0.0	-	-	-	-	-	-	-	-
計(A)	615.0	7.5	36.1	113.9	183.3	1,200.0	181.0	2.5	3.5	122.8

(注) 乾しいたけを生しいたけに換算する場合には、7倍する。

(特用林産需給動態調査より)

(単位：生産量 t)

区分 市町村	平成23年									
	しいたけ		ひらたけ	まいたけ	なめこ	えのきたけ	ぶなしめじ	エリンギ	その他のきのこ	木炭
	生	乾								
秩父市	123.8	4.5	-	-	176.7	-	-	-	-	122.8
(旧秩父市)	29.9	0.3	-	-	-	-	-	-	-	19.9
(旧吉田町)	68.1	4.2	-	-	-	-	-	-	-	1.5
(旧大滝村)	3.8	0.0	-	-	176.7	-	-	-	-	100.0
(旧荒川村)	22.0	0.0	-	-	-	-	-	-	-	1.4
横瀬町	22.2	0.1	7.3	-	-	-	-	-	-	0.8
皆野町	74.6	0.5	2.0	19.7	0.2	-	63.0	-	-	0.2
長瀬町	22.1	1.4	-	-	2.5	-	111.0	2.5	-	-
小鹿野町	345.7	1.7	35.7	90.0	0.1	1,200.0	-	-	3.5	-
(旧小鹿野町)	112.4	1.6	35.7	90.0	0.1	1,200.0	-	-	3.5	-
(旧両神村)	233.3	0.1	-	-	-	-	-	-	-	-
計(A)	588.4	8.3	45.0	109.7	179.5	1,200.0	174.0	2.5	3.5	123.8

(注) 乾しいたけを生しいたけに換算する場合には、7倍する。

平成22年より、ぎんなんは対象外。

(特用林産需給動態調査より)

※合計は表示桁数の関係上一致しない場合があります。

(3) 木材センター販売状況

エ 平成22年度

(単位：m³、円)

月	スギ			ヒノキ			その他			合計	
	販売量	販売額	平均単価	販売量	販売額	平均単価	販売量	販売額	平均単価	販売量	販売額
4	599	4,491,800	7,499	186	2,300,711	12,369	0	0	—	785	6,792,511
5	365	2,806,958	7,690	229	4,225,588	18,452	0	0	—	594	7,032,546
6	482	4,013,749	8,327	237	4,682,468	19,757	10	64,595	6,460	729	8,760,812
7	436	3,580,133	8,211	205	3,473,163	16,942	25	131,445	5,258	666	7,184,741
8	647	5,015,302	7,752	128	2,374,315	18,549	0	0	—	775	7,389,617
9	336	2,989,985	8,899	82	804,273	9,808	10	83,871	8,387	428	3,878,129
10	627	5,307,226	8,464	47	451,835	9,614	0	0	—	674	5,759,061
11	304	2,818,123	9,270	322	4,764,594	14,797	17	120,368	7,080	643	7,703,085
12	378	4,096,729	10,838	340	6,094,764	17,926	17	84,507	4,971	735	10,276,000
1	79	839,305	10,624	413	6,844,730	16,573	3	28,669	9,556	495	7,712,704
2	391	3,814,272	9,755	469	8,339,820	17,782	32	214,910	6,716	892	12,369,002
3	566	5,423,944	9,583	472	7,694,268	16,301	110	689,178	6,265	1,148	13,807,390
計	5,210	45,197,526	8,675	3,130	52,050,529	16,630	224	1,417,543	6,328	8,564	98,665,598

オ 平成23年度

(単位：m³、円)

月	スギ			ヒノキ			その他			合計	
	販売量	販売額	平均単価	販売量	販売額	平均単価	販売量	販売額	平均単価	販売量	販売額
4	245	2,417,934	9,857	144	1,522,082	10,588	1	4,435	5,000	390	3,944,451
5	484	4,334,301	8,948	42	438,629	10,450	1	3,047	5,500	527	4,775,977
6	508	4,775,740	9,405	57	653,309	11,550	21	125,675	5,931	586	5,554,724
7	307	2,531,467	8,235	65	715,217	10,930	1	7,556	7,671	373	3,254,240
8	569	4,572,133	8,034	30	274,921	9,034	0	0	—	599	4,847,054
9	674	5,924,303	8,787	28	218,563	7,920	9	49,548	5,539	711	6,192,414
10	464	4,205,378	9,060	79	1,101,005	13,852	8	71,244	9,200	551	5,377,627
11	441	3,757,877	8,512	210	3,000,840	14,289	9	44,720	5,000	660	6,803,437
12	361	3,424,572	9,497	335	4,449,825	13,298	32	326,601	10,295	728	8,200,998
1	576	5,370,189	9,317	134	1,216,573	9,053	1	11,800	7,919	711	6,598,562
2	751	7,168,130	9,544	356	4,239,307	11,914	7	40,422	6,000	1,114	11,447,859
3	412	3,332,340	8,082	28	243,651	8,760	5	32,290	6,597	445	3,608,281
計	5,792	51,814,364	8,945	1,508	18,073,922	11,985	95	717,338	7,551	7,395	70,605,624

11 林業・木材産業構造改革事業市町村別実績

(単位：千円)

(1) 第1次林業構造改善事業

年度 所在市町村	S. 41	S. 42	S. 43	S. 44	S. 45	S. 46	S. 47	S. 48	S. 49
旧秩父市		20,215	27,663	19,293					
皆野町						17,992	25,882	16,128	
旧吉田町					17,360	22,696	23,218		
旧小鹿野町							21,260	33,300	19,440
旧両神村						20,000	21,792	28,342	
旧大滝村	21,710	27,974	25,162			12,348	18,000	18,200	

(2) 第2次林業構造改善事業

年度 所在市町村	S. 49	S. 50	S. 51	S. 52	S. 53	S. 54	S. 55	S. 56
旧吉田町	22,000	48,000	34,000	56,000				
旧両神村		30,000	54,000	68,042	70,084			
旧大滝村					42,000	73,000	58,000	46,000

(3) 新林業構造改善事業

年度 所在市町村	区分	S. 56	S. 57	S. 58	S. 59	S. 60	S. 61	S. 62	S. 63
皆野町	(適正化)				10,485	30,000	32,000		
旧吉田町	(山村)	66,500	74,000	65,400	46,000	59,100	50,000	49,000	43,000

(4) 林業山村活性化林業構造改善事業

年度 所在市町村	区分	H. 1	H. 2	H. 3	H. 4	H. 5	H. 6
皆野町	(地域活性化型)	51,818	22,258				
旧大滝村	(資源活用型)					30,164	166,400
							92,754

(5) 経営基盤強化林業構造改善事業

年度 所在市町村	区分	H. 8	H. 9	H. 10	H. 11
旧秩父市	(担い手育成)				80,441
旧吉田町	(森林活用型)	11,994	179,006		

(6) 林業・木材産業構造改革事業

年度 所在市町村	区 分	H17	H18	H19	H20	H21	H22
旧秩父市	効率化施設整備事業					7,950	
旧小鹿野町	効率化施設整備事業						11,502

(7) 強い林業・木材産業づくり交付金事業

年度 所在市町村	区 分	H17	H18	H19
長瀨町	特用林産振興施設整備事業	(5,394)		
秩父市	森林整備推進事業	30,890		
	木質バイオマスエネルギー利用促進整備事業		243,600	
	森林地域環境整備事業		330,015	
	効率化施設整備事業			8,978
小鹿野町	効率化施設整備事業			32,288

注：()内数値は、しいたけ関連事業の事業主体JAちちぶ（秩父市）分である。

(8) 農山漁村活性化プロジェクト支援交付金事業

年度 所在市町村	区 分	H19	H20
横瀬町	処理加工・集出荷貯蔵施設事業	100,000	
長瀨町	処理加工・集出荷貯蔵施設事業	236,191	
秩父市	効率化施設整備事業	25,800	21,000
秩父市	処理加工・集出荷貯蔵施設事業		40,164
小鹿野町	生産機械施設事業		17,019

(9) 森林・林業・木材産業づくり交付金事業

年度 所在市町村	区 分	H20
長瀨町	加工・流通施設整備事業	21,830
秩父市	木質バイオマス利用促進事業	6,999

(10) 森林整備加速化・林業再生事業

(単位：千円)

年度 所在市町	区 分	H21	H22	H23
秩父市	木材加工流通施設等整備事業	18,400	71,925	
秩父市	間伐材安定供給コスト支援事業	735	1,386	1,470
秩父市	高性能林業機械の導入 (フォワーダ、ハーベスタ、スイングヤード各1台)	40,500		
秩父市	木造公共施設等整備事業		8,900 (10,000)	41,855
秩父市	地域材利用開発		3,000 (10,000)	11,452
横瀬町	木材加工流通施設等整備事業		64,455	
横瀬町	地域材利用開発		3,000	
小鹿野町	木材加工流通施設等整備事業	6,359		
小鹿野町	木造公共施設等整備事業	8,000		30,059
小鹿野町	高性能林業機械の導入 (クラブ付バックホ1台)	15,300		

下段 () は次年度繰越しで外数値

12 林業の担い手

(1) 林業就業者数の推移

(単位：就業者総数；人)

区分 市町村	55(A)	60	H7	H12(B)	H17	H22(C)	B/A	C/A
秩父市	371	311	203	139	68	152	0.37	0.41
小鹿野町	71	67	82	44	31	58	0.62	0.82
横瀬町	58	37	20	12	6	22	0.21	0.38
皆野町	35	30	30	10	1	27	0.29	0.77
長瀬町	7	6	2	8	1	2	1.14	0.29
計	542	451	337	213	107	261	0.39	0.48

国勢調査報告による（S55：林業狩猟業、S60.H7.H12.H17：林業、H22：農林業－農業）

(2) 森林組合の現況

(平成24年3月31日現在)

区 分		森林組合	秩父広域	横瀬町	計	
組合員所有森林面積 下段()内市町村有林を除く		ha	41,889 (38,555)	2,799 (2,670)	44,688 (41,225)	
払込済出資金		千円	55,170	788	55,958	
組合員	地区内居住者	人	4,016	268	4,284	
	地区外居住者	人	260	55	315	
	計	人	4,276	323	4,599	
役員	理事	人	22	9	31	
	監事	人	2	3	5	
	計	人	24	12	36	
職員 (事務関係)	専従	人	14	—	14	
	兼務	人	—	—	—	
	計	人	14	—	14	
指 導 部 門		千円	2,700	1,050	3,750	
販 売 事 業 部 門		千円	86,466	14,477	100,943	
加 工 事 業 部 門		千円	—	—	—	
森林整備 事業部門	森林整備 事業	森林整備 (新植、その他)	千円	26,280	—	26,280
		森林経営 (保育等)	千円	438,203	12,768	450,971
		その他(治山、林 道、雑収入等)	千円	8,068	—	8,068
		小 計	千円	472,551	12,768	485,319
	利 用 事 業		千円	55,898	168	56,066
	福 利 厚 生 事 業		千円	2	48	50
	購 買 事 業		千円	14,590	—	14,590
	計		千円	543,041	12,984	556,025
合 計		千円	632,207	28,511	660,718	

森林組合一斉調査、総会資料による。

(3) 森林組合作業班員の就労状況

(平成24年3月31日現在)

区分		19		20		21		22		23	
		実人員	延日数	実人員	延日数	実人員	延日数	実人員	延日数	実人員	延日数
秩父広域森林組合	主として伐出事業	9	2,185	9	2,345	9	2,381	13	3,305	13	3,022
	主として造林事業	34	7,816	33	7,888	37	9,095	37	8,857	37	8,564
	その他の事業	2	515	3	776	4	1,124	4	1,101	4	1,113
横瀬町森林組合	主として伐出事業									3	262
	主として造林事業	7	1,250	9	1,086	7	753	8	713	2	64
	その他の事業	1	45			3	387	7	225	1	40
計	主として伐出事業	9	2,185	9	2,345	9	2,381	13	3,305	16	3,284
	主として造林事業	41	9,066	42	8,974	44	9,848	45	9,570	39	8,628
	その他の事業	3	560	3	776	7	1,511	11	1,326	5	1,153

森林組合一斉調査による。

1 3 森林の総合利用施設

(1) 県民の森等の施設及び利用状況

施設名	県民の森										
区分											
趣旨及び目的	自然に親しみながら、健康づくりや学習活動に役立つ森として、奥武蔵丸山を中心とする約1,000haを対象に、林業経営との調和を図りながら県民のための森林レクリエーションの場を提供し、併せて自然環境の保全、形成に資する。										
事業経費	県 21億5千万円										
所在地	秩父郡横瀬町大字芦ヶ久保地内										
施設用地面積	940.8ha 県有地 67.9ha 公有林 872.9ha										
共用施設	<p>(1) 中心地区</p> <ul style="list-style-type: none"> ア 森林学習展示館、森林学習室、管理事務室 イ 記念植樹地 ウ 広場の造成 <table style="display: inline-table; vertical-align: middle; margin-left: 20px;"> <tr> <td>① 中央広場</td> <td>② 子供の広場</td> </tr> <tr> <td>③ 水辺の広場</td> <td>④ 家族広場</td> </tr> <tr> <td>⑤ 展望広場</td> <td>⑥ 斜面広場 他</td> </tr> </table> エ デイ・キャンプ場 オ 森林の造成 <table style="display: inline-table; vertical-align: middle; margin-left: 20px;"> <tr> <td>① けやきの森</td> <td>② 展示林</td> </tr> <tr> <td>③ 野鳥の森</td> <td>④ 広葉樹の森 他</td> </tr> </table> カ 遊歩道 キ 休憩所 ク 駐車場 <p>(2) 周辺地区</p> <ul style="list-style-type: none"> ア 遊歩道 イ 休憩所 	① 中央広場	② 子供の広場	③ 水辺の広場	④ 家族広場	⑤ 展望広場	⑥ 斜面広場 他	① けやきの森	② 展示林	③ 野鳥の森	④ 広葉樹の森 他
① 中央広場	② 子供の広場										
③ 水辺の広場	④ 家族広場										
⑤ 展望広場	⑥ 斜面広場 他										
① けやきの森	② 展示林										
③ 野鳥の森	④ 広葉樹の森 他										
開園日	昭和56年5月30日										
管理運営	<p>(1) 指定管理者 社団法人埼玉県農林公社</p> <p>(2) 管理体制 平日1名、休日2名</p> <p>(3) 管理事務所 埼玉県県民の森管理事務所 TEL0494-23-8340</p>										
入園者数	<p>過去5年間の推移</p> <p>平成19年度 42,747人</p> <p>平成20年度 47,654人</p> <p>平成21年度 50,625人</p> <p>平成22年度 51,016人</p> <p>平成23年度 52,641人</p>										

施設名 区分	みどりの村	彩の国ふれあいの森
趣旨及び目的	秩父地域の豊かな自然の中で、山村と都市住民が共に利用し、交流を深めるための諸施設を県と市町村が一体となって整備し、山村と都市の交流を通じた地域農林業の振興に資する。	原生林や溪谷などの恵まれた自然を有する3,000haの中津川県有林を次代に引き継ぐにふさわしい森として整備し、県有林の多目的利用と過疎地域の活性化を図る。
事業経費	31億4千万円 県 21億8千万円 小鹿野町・旧吉田町 9億6千万円	30億7千万円 県 24億円 旧大滝村 6億7千万円
所在地	秩父市上吉田、小鹿野町大字飯田地内	秩父市中津川県有林
施設用地面積	16.7ha（県有地） 秩父市側 7.9ha 小鹿野町側 8.8ha	3,000ha（県有地） 拠点地区 2.6ha その他 2,997.4ha
共用施設	(1) 県が整備 ア 村の広場、子供の広場 イ サイクリング用道路 ウ 駐輪施設、駐車場、休憩所、トイレ等 エ 体験農園 (2) 旧吉田町、旧小鹿野町が整備 ア キャンプ場、バーベキュー施設 イ 生産物直売所 ウ 多目的広場 エ おがの若者センター オ テニスコート カ 農業資料館 キ アスレチック ク 展望台	(1) 拠点地区整備 ア 森林科学館（展示、研修、利用案内等） イ 彩の国ふれあいの森、こまどり荘 （秩父市施設：宿泊施設1棟、定員60名） ウ コテージ （秩父市施設：8棟、定員40名） エ 炭焼き体験施設小屋 オ 水辺施設整備 (2) その他地区 ア 森林整備 原生の森、学習の森、くらしの森、 鉦山の森、野鳥の森、体験の森、 生産の森 イ 自然観察路、遊歩道等
開園日	昭和61年6月1日	平成6年6月1日
管理運営	(1) 指定管理者 株式会社 高橋造園 (2) 管理体制 2名 (3) 管理事務所 埼玉県みどりの村管理事務所 TEL 0494-75-3441	(1) 指定管理者 社団法人埼玉県農林公社 (2) 管理体制 2名 (3) 管理事務所 彩の国ふれあいの森管理事務所 TEL 0494-56-0026
入園者数	過去5年間の推移 平成19年度 132,692人 平成20年度 130,493人 平成21年度 129,519人 平成22年度 127,915人 平成23年度 129,377人	過去5年間の推移 平成19年度 60,393人 平成20年度 68,820人 平成21年度 66,615人 平成22年度 61,317人 平成23年度 68,091人

14 治山及び保安林

(1) 治山事業の実績

県営事業

(単位：千円)

区分		年度		19		20		21		22		23	
		箇所	施工経費	箇所	施工経費	箇所	施工経費	箇所	施工経費	箇所	施工経費		
公	山地治山	復旧治山	3	68,439	3	54,506	3	96,662	1	23,274	3	98,767	
		予防治山	4	76,771	4	73,017	2	26,408	1	21,168	3	55,356	
	山地災害総合減災対策治山					2	60,953	2	63,830	3	51,987		
	水源地域等保安林整備	奥地保安林保全緊急対策	2	27,930	4	62,486	2	33,401					
		保安林改良	7	23,058	3	15,918	1	4,137					
		保育	2	3,707			2	5,607	2	6,006	2	10,217	
	水源の里保全緊急整備						1	47,901	1	44,478	1	22,428	
	共	災害関連緊急治山		1	14,784							1	12,096
		治山施設災害復旧		3	65,079								
		連携事業	漁場環境保全創造事業	1	62,412	1	55,010	1	55,104	1	60,018	1	20,002
公共小計		23	342,180	15	260,937	14	330,173	8	218,774	14	270,853		
県単	山村生活安全対策		12	35,385	14	32,655	10	75,978	7	37,002	15	87,189	
	山村生活安全対策（地域活性化・きめ細やかな臨時交付金）								4	83,213			
	県単小計		12	35,385	14	32,655	10	75,978	11	120,215	15	87,189	
(公共＋県単) 計 (A)			35	377,565	29	293,592	24	406,151	19	338,989	29	358,042	
県計 (B)				777,893		646,025		742,437		658,973		621,750	
(A) / (B)				49%		45%		55%		51%		58%	

(注1) 施工経費は、工事請負費、測量試験費及び補償費であり、設計監督費にかかる委託は含まない。

(注2) 事業区分については、年度により項目の異同があるので、直近の事業区分に合わせた。

(注3) 繰越し分については、当初年度で集計した。但し、未契約繰越は次年度に集計した。

市町村事業（補助事業）

区分		年度		19		20		21		22		23	
		箇所	事業費 (補助金額)	箇所	事業費 (補助金額)	箇所	事業費 (補助金額)	箇所	事業費 (補助金額)	箇所	事業費 (補助金額)		
県単	山村生活安全対策事業 (市町村事業) (A)		6	26,254 (13,000)	6	20,335 (10,000)	5	17,583 (8,500)	3	14,004 (7,000)	5	17,510 (8,700)	
	県計 (B)			(17,000)		(15,000)		(12,000)		(7,000)		(9,700)	
(A) / (B)			(76%)		(67%)		(71%)		(100%)		(90%)		

(注1) 市町村事業（補助事業）は、平成16年度から創設された事業である。

(注2) 事業費には、工事請負費、測量試験費及び事務費を含む。

(2) 山地災害危険地区の箇所数・面積（国有林を除く）（平成24年3月31日現在）

危険地区区分	危険地区数	面積 (ha)	備考
山腹崩壊	278	1,045	
地すべり	93	1,745	
崩壊土砂流出	465	714	
計 (A)	836	3,504	
県計 (B)	1,854	6,090	
A/B	45%	58%	

(3) 地すべり防止区域（平成24年3月31日現在）

整理番号	区域名	指定年月日	面積 (ha)	所在				着工年度	概成年度
				郡・市	町・村	大字	字		
1	森戸の入	S37.10.11	7.88	秩父市	—	吉田石間	森戸の入		
2	万場沢	〃	17.32	秩父市	—	下吉田	万場沢	S49	S51
3	太田部	〃	9.38	秩父市	—	吉田太田部	クボタ	S52	S57
4	太駄	S35.09.27	12.74	秩父郡	小鹿野町	藤倉	遠嶽	S60	S61
5	大塚	S37.10.11	36.09	〃	〃	〃	細久保		
6	森戸	S35.09.27	5.73	〃	〃	〃	馬道	S54	S54
7	合角	〃	17.55	〃	〃	日尾	萩平	S31	S38
8	河原	S37.10.11	12.29	〃	〃	河原沢	滝の沢	S51	S52
9	滝の上	S35.09.27	18.19	秩父市	—	久那	向林	S48	S50
10	定峰	S37.10.11	21.12	〃	—	定峰	下平	S40	S47
	〃 (追加)	H04.08.05	43.12	〃	—	〃	上坂本	H3	H14
11	四万部山	S35.09.27	8.88	秩父郡	皆野町	三沢	曾根坂	S42	S43
12	淵の尾	〃	27.15	〃	〃	〃	淵の尾	S35	S37
13	小根	S37.10.11	25.60	〃	〃	〃	松原	S38	S40
	〃 (追加)	S60.04.25	30.17	〃	〃	〃	小根	S60	H5
14	峰	S37.10.11	11.68	〃	〃	〃	峯	S46	S48
15	橋爪	〃	5.14	〃	〃	金沢	橋爪		
25	二瀬	S53.05.13	15.68	秩父市	—	大滝	大久保	S53	S57
28	風戸	S61.04.10	8.00	秩父郡	皆野町	下日野沢	風戸	S61	H3
29	栃本	〃	36.40	秩父市	—	大滝	栃本	S62	H6
計			370.11	(A)					
県計			616.48	(B)					
A/B			60	%					

(4) 保安林の現況

(平成24年3月31日現在 単位: ha)

保安林種 市町村	水源 かん養	土流	土崩	干 防 害 備	防風	保健	風致	魚つき	計
秩父市	(11,859) 33,240	<u>(102)</u> 102 1,360		540		<u>(3,062)</u> 5,840 42		35	<u>(3,164)</u> (11,859) 6,517 34,727
(旧秩父市)	(1,125) 3,266		563	27		84 37	0		(1,125) 84 3,893
(旧吉田町)	515	442	20			7			7 977
(旧大滝村)	(9,824) 28,386	<u>(102)</u> 102 88		522		<u>(3,062)</u> 5,749 5		35	<u>(3,164)</u> (9,824) 6,408 28,502
(旧荒川村)	(910) 1,072		267	15		18			(910) 18 1,354
横瀬町	251	660	13	52		57 10			109 934
皆野町	205	337	23				0		565
長瀨町	31	216		4 45		3	0		4 295
小鹿野町	1,203	3,333	34			337			337 4,570
(旧小鹿野町)	405	1,839	7			337			337 2,251
(旧両神村)	798	1,494	27						2,319
計	(11,859) 34,930	<u>(102)</u> 102 5,907		596 45		<u>(3,062)</u> 6,234 55		35	<u>(3,164)</u> (11,859) 6,967 41,091

- (注) 1. () 内は、国有林を内数で示す。
2. は、他種保安林との重複指定を示す。
3. 風致保安林の秩父市・皆野町・長瀨町分は、ヘクタール未満のものである。
4. 各計と内訳が一致しないのは、四捨五入の関係である。

(5) 保安林の伐採及び土地形質変更許可

ア 伐採許可

(単位：面積；ha)

年度 市町村	19	20	21	22	23
秩父市	(24) 198.69	(36) 379.59	(17) 184.60	(38) 305.2795	(24) 334.8592
(旧秩父市)	(7) 41.80	(13) 175.63	(5) 37.92	(3) 20.9700	(4) 33.9500
(旧吉田町)	(6) 12.02	(7) 36.61	(5) 54.74	(12) 24.0594	(6) 45.6092
(旧大滝村)	(9) 134.51	(16) 167.35	(6) 91.94	(21) 253.2401	(11) 182.8300
(旧荒川村)	(2) 10.36	(0) 0.00	(1) 0.00	(2) 7.0100	(3) 72.4700
横瀬町	(0) 0.00	(4) 10.80	(4) 14.45	(2) 14.8000	(2) 7.3000
皆野町	(0) 0.00	(3) 14.28	(0) 0.00	(0) 0.0000	(1) 0.2000
長瀬町	(0) 0.00	(1) 0.50	(2) 8.72	(2) 1.5000	(1) 9.5000
小鹿野町	(3) 16.70	(3) 23.61	(8) 55.98	(4) 63.1679	(9) 58.6244
(旧小鹿野町)	(3) 16.70	(2) 8.70	(7) 49.00	(4) 63.1679	(8) 58.5746
(旧両神村)	(0) 0.00	(1) 14.91	(1) 6.98	(0) 0.0000	(1) 0.0498
計	(27) 215.39	(47) 428.78	(31) 263.74	(46) 384.75	(37) 410.48

(注) 択、間伐を含む

() 内は件数

イ 土地形質変更許可

(単位：面積；ha)

年度 市町村	19	20	21	22	23
秩父市	(36) 14.4040	(28) 16.4279	(37) 7.7243	(36) 25.1225	(29) 17.0855
(旧秩父市)	(4) 1.6676	(8) 12.9651	(6) 1.3263	(10) 13.9907	(7) 10.5965
(旧吉田町)	(1) 0.3325	(3) 0.3133	(7) 2.2233	(9) 3.0777	(8) 2.4091
(旧大滝村)	(27) 10.0486	(14) 2.9028	(20) 3.6047	(15) 7.2321	(11) 1.4779
(旧荒川村)	(4) 2.3553	(3) 0.2467	(4) 0.5700	(2) 0.8220	(3) 2.6020
横瀬町	(2) 3.6118	(4) 1.0735	(2) 1.1909	(5) 5.2626	(2) 0.7500
皆野町	(1) 0.0136	(2) 0.1258	(2) 0.6573	(2) 3.5306	(3) 0.5439
長瀬町	(2) 0.3249	(1) 0.0460	(2) 0.3249	(3) 0.7877	(2) 0.3249
小鹿野町	(10) 2.1176	(10) 7.1444	(7) 2.3869	(7) 2.5879	(9) 1.7832
(旧小鹿野町)	(8) 1.3946	(6) 6.8756	(5) 2.0289	(4) 1.9613	(6) 1.7358
(旧両神村)	(2) 0.7230	(4) 0.2688	(2) 0.3580	(3) 0.6266	(3) 0.0474
計	(51) 20.4719	(45) 24.8176	(50) 12.2843	(53) 37.2913	(45) 20.4875

() 内は件数

15 森林管理道

(1) 市町村別民有林森林管理道の現況

区分 市町村	路線数	現況延長 (m)					民有林 面積(B)	林道 密度
		自動車道			軽車道	総延長 (A)	5条森林 面積	(A/B)
		1級	2級	3級				
秩父市	85	34,145	145,604	28,275	5,318	213,342	38,695	5.5
横瀬町	16	5,695	19,323	11,488	0	36,506	4,084	8.9
皆野町	20	12,922	22,784	10,449	0	46,155	4,567	10.1
長瀬町	7	3,423	12,099	0	0	15,522	2,158	7.2
小鹿野町	54	25,473	65,254	20,450	0	111,177	14,174	7.8
計	(注) 2 182	(注) 3 81,658	(注) 4 265,064	70,662	5,318	422,702	63,678	6.6

(注) 1 路線数及び現況延長には、管内を通過するが、当所及び市町村が管理主体となっていない路線を含む。

2 複数の管理主体で管理する路線があるため、総路線数と市町村毎の路線数の合計は一致しない。

3 当所管内で他所管理の路線及び延長を含む。

1級 陣見山 4,966m (寄居林業)

2級 矢納檜尾 315m (寄居林業)

苜場坂 328m (川越農林振興センター)

奥武蔵1号 405m (川越農林振興センター)

4 延長には、東京大学演習林の森林管理道を含まない。

(2) 管理主体別森林管理道の現況

区分 市町村	路線 数	現況延長 (m)					舗装延長 (m)					舗装率
		自動車道			軽車道	合計	23年度		現況	23年度		
		1級	2級	3級			左外 増減	新設		左外 増減		
県	30	74,705	107,440	9,444	0	191,589	1,257	0	135,826	637	0	70.9
秩父市	66	0	93,047	21,027	5,318	119,392	418	0	90,352	0	0	75.7
(旧秩父市)	7	0	12,685	690	4,413	17,788	0	0	10,777	0	0	60.6
(旧吉田町)	28	0	24,763	15,050	0	39,813	296	0	30,396	0	0	76.3
(旧大滝村)	19	0	45,799	2,826	0	48,625	334	0	39,945	0	0	82.1
(旧荒川村)	13	0	10,848	2,461	905	14,214	0	0	9,234	0	0	65.0
横瀬町	10	0	6,405	9,292	0	15,697	0	0	8,176	0	0	52.1
皆野町	15	926	12,998	10,449	0	24,373	0	0	18,611	0	0	76.4
長瀨町	6	0	12,099	0	0	12,099	0	0	10,744	0	0	88.8
小鹿野町	45	26	33,032	20,450	0	53,508	0	0	31,386	0	0	58.7
(旧小鹿野町)	19	26	18,617	1,480	0	20,123	0	0	13,127	0	0	65.2
(旧両神村)	26	0	14,415	18,970	0	33,385	0	0	18,259	0	0	54.7
計	172	75,657	265,021	70,662	5,498	416,658	1,675	0	295,095	637	0	70.8

(注) 1 複数の管理主体で管理する路線があるため、総路線数と管理主体ごとの路線数の合計とは一致しない。

2 管外で当所が管理する延長を含む。

2級 城峰1号 320m (神川町)

太田部峠2号 543m (神川町)

(3) 森林管理道事業の実績

(千円)

年度	開設事業 (注) 3	改良事業 (注) 4	舗装事業	施設災害復旧事業	合計 (注) 1、2
19	520,220	106,269	51,320	253,262	931,071
20	441,320	114,180	68,970	131,190	755,660
21	392,828	217,509	14,610	0	624,947
22	298,150	113,654	64,345	12,547	488,696
23	312,060	84,714	18,900	0	415,674
計	1,964,578	636,326	218,145	396,999	3,216,048

(注) 1 事業費は、繰越事業費を含む

2 すべての区分について事業費ベースでの数字 (千円未満は、四捨五入)

16 「彩の国みどりの基金」活用事業

(1) 水源地域の森づくり事業

平成20年度

市町村	針広混交林造成工事業				広葉樹の森再生事業			里山再生事業 (ha)	森林活用施設整備事業	
	切捨 (ha)	搬出 (ha)	間伐 (ha)	作業道 (m)	林内整理 (ha)	広葉樹 植栽 (ha)	獣害 防護柵 (m)		(箇所)	(内容)
秩父市	242.60	77.40	320.00	8,197	4.00	62.77	21,215	12.47	3	
(旧秩父市)	67.42	33.37	100.79	3,667		27.30	9,750	12.47		
(旧吉田町)	47.75	5.48	53.23	908					1	作業道改良
(旧大滝村)	127.43	38.55	165.98	3,622	4.00	35.47	11,465		2	作業道開設 遊歩道改良
(旧荒川村)										
横瀬町								7.41		
皆野町								3.38		
長瀬町								2.03		
小鹿野町								5.18		
(旧小鹿野町)								5.18		
(旧両神村)										
計	242.60	77.40	320.00	8,197	4.00	62.77	21,215	30.47	3	

平成21年度

市町村	針広混交林造成工事業				広葉樹の森再生事業			里山再生事業 (ha)	森林活用施設整備事業	
	切捨 (ha)	搬出 (ha)	間伐 (ha)	作業道 (m)	林内整理 (ha)	広葉樹 植栽 (ha)	獣害 防護柵 (m)		(箇所)	(内容)
秩父市	281.67	87.72	369.39	11,253	8.70	46.52	9,219	19.84	3	
(旧秩父市)	55.25		55.25			11.05	3,974	16.25	1	木製階段設置
(旧吉田町)	31.19	17.07	48.26	1,158				3.59	1	作業道開設
(旧大滝村)	195.23	70.65	265.88	10,095	8.70	35.47	5,245		1	案内板設置 (管内全域)
(旧荒川村)										
横瀬町								3.15		
皆野町								3.39		
長瀬町								4.10		
小鹿野町	78.81	1.65	80.46	544						
(旧小鹿野町)	78.81	1.65	80.46	544						
(旧両神村)										
計	360.48	89.37	449.85	11,797	8.70	46.52	9,219	30.48	3	

平成22年度

市町村	針広混交林造成工事業				広葉樹の森再生事業			里山再生事業 (ha)	森林活用施設整備事業	
	切捨 (ha)	搬出 (ha)	間伐 (ha)	作業道 (m)	林内整理 (ha)	広葉樹植栽 (ha)	獣害防護柵 (m)		(箇所)	(内容)
秩父市	265.12	62.21	327.33	18,696	5.00	9.35	5,315	16.80	1	
(旧秩父市)						7.35	3,482			
(旧吉田町)	22.63	4.54	27.17	341					1	作業道開設
(旧大滝村)	242.49	57.67	300.16	18,355	5.00	2.00	1,833			
(旧荒川村)										
横瀬町								2.70		
皆野町								7.90		
長瀬町								5.10		
小鹿野町	82.77		82.77			4.90	1,772	0.00		
(旧小鹿野町)	82.77									
(旧両神村)										
計	347.89	62.21	410.10	18,696	5.00	14.25	7,087	32.50	1	

平成23年度

市町村	針広混交林造成工事業				広葉樹の森再生事業			里山再生事業 (ha)	森林活用施設整備事業	
	切捨 (ha)	搬出 (ha)	間伐 (ha)	作業道 (m)	林内整理 (ha)	広葉樹植栽 (ha)	獣害防護柵 (m)		(箇所)	(内容)
秩父市	286.21	0.30	286.51			21.96	6,321	18.78	1	
(旧秩父市)	127.45	0.30	127.75			21.96	6,321	12.25		
(旧吉田町)	11.40		11.40					6.53	1	作業道改良
(旧大滝村)	147.36		147.36							
(旧荒川村)										
横瀬町								0.22		
皆野町								3.93		
長瀬町								3.46		
小鹿野町	125.38	0.00	125.38					13.78		
(旧小鹿野町)	125.38		125.38					11.55		
(旧両神村)								2.23		
計	411.59	0.30	411.89		0.00	21.96	6,321	40.17	1	

(2) 森林のウェルカムストリート整備事業

平成20～22年度

市町村	森林ふれあい施設整備工事			
	遊歩道	休憩ポイント	森林整備	備考
秩父市	391 m	1箇所	—	ふれあいの森
横瀬町	1020 m	2箇所	8 ha	県民の森
小鹿野町	530 m	5箇所	—	みどりの村
計	1941 m	8箇所	8 ha	

(3) 森水空間創造事業

平成20年度

市町村	森水空間創造工事			
	森水空間整備		アプローチ空間整備	
	(箇所)	内容	(箇所)	内容
秩父市	2	巨石積工、歩道整備	2	舗装、駐車場整備
横瀬町			1	駐車場整備
小鹿野町	2	本数調整伐、柵工、筋工、看板		
計	4		3	

平成21年度

市町村	森水空間創造工事					
	森水空間整備		湧水箇所の整備		アプローチ空間整備	
	(箇所)	内容	(箇所)	内容	(箇所)	内容
秩父市	2	練石張、歩道整備	1	湧水施設	3	木製標識、木製階段、本数調整伐
横瀬町					1	法面保護安全施設
小鹿野町	1	本数調整伐、柵工、筋工、看板	1	湧水施設	1	木製標識、植栽、駐車場
計	3		2		5	

17 林業機械の保有状況

(平成23年3月31日現在)

機 械 種 名	単位	所 有 区 分 別 数 量										
		地方公 共 団体	学校	会社	森林組合	その他組合等		集落	研究機関	個人	合計	
						支援セ ンター	その他					
索道	索道重量式	セト	0	0	0	0	0	0	0	0	0	0
	索道動力式	セト	0	0	0	0	0	0	0	0	0	0
集材機	小型集材機	台	0	0	16	2	0	0	0	0	10	28
	大型集材機	台	0	0	27	1	0	0	0	0	10	38
モノケーブル		台	0	0	1	0	0	0	0	0	0	1
リモコンウィンチ		台	0	0	3	0	0	0	0	0	0	3
自走式搬器		台	0	0	1	0	0	0	0	0	0	1
モノレール		台	0	3	0	0	0	0	0	0	0	3
運材車	20ps未満	台	0	1	9	4	0	0	0	0	9	23
	20ps以上	台	0	0	0	0	0	0	0	0	5	5
ホイールタイプトラクタ		台	0	0	0	0	0	0	0	0	0	0
クローラタイプトラクタ		台	0	0	0	0	0	0	0	0	5	5
育林用トラクタ		台	0	0	0	0	0	0	0	0	0	0
フォークリフト		台	0	1	8	1	0	0	0	0	9	19
フォークローダ		台	0	0	2	1	0	0	0	0	0	3
クレーン	運材機能なし	台	0	0	0	0	0	0	0	0	0	0
	運材機能あり	台	0	1	11	1	0	0	0	0	8	21
グラップル	運材機能なし	台	0	0	2	2	0	0	0	0	0	4
	運材機能あり	台	1	0	6	1	0	0	0	0	0	8
トラクタショベル		台	0	1	0	0	0	0	0	0	1	2
ショベル系掘削機械		台	0	0	5	0	1	0	0	0	3	9
チェーンソー		台	23	14	152	10	10	0	0	0	900	1109
チェーンリモコン装置		台	0	0	0	0	0	0	0	0	0	0
刈払機		台	28	11	91	9	10	0	0	0	590	739
植穴堀機		台	0	0	0	0	0	0	0	0	0	0
動力枝打機	自動木登り式	台	0	8	7	3	0	0	0	0	18	36
	上記以外	台	0	0	3	0	0	0	0	0	4	7
苗畑用トラクタ		台	0	2	2	0	0	0	0	0	0	4
樹木粉碎機		台	0	1	0	0	0	0	0	0	0	1
フェラーバンチャ		台	0	0	0	0	0	0	0	0	0	0
スキッド		台	0	0	0	0	0	0	0	0	0	0
プロセッサ		台	1	0	4	0	0	0	0	0	0	5
ハーベスタ		台	0	0	2	2	0	0	0	0	0	4
フォワーダ		台	0	0	7	4	0	0	0	0	1	12
タワーヤーダ		台	0	1	0	0	0	0	0	0	0	1
スイングヤーダ		台	(1)	0	0	4	0	0	0	0	0	4(5)

※地方公共団体（埼玉県）所有のプロセッサ（スイングヤーダ仕様）は、プロセッサとして計上し、スイングヤーダとしては（）で外装

18 林業改善資金貸付状況

(単位：件、千円)

年 度 市町村	19		20		21		22		23	
	件数	金 額	件数	金 額	件数	金 額	件数	金 額	件数	金 額
秩父市										
(旧秩父市)										
(旧吉田町)										
(旧大滝村)										
(旧荒川村)										
横瀬町										
皆野町					1	2,350				
長瀨町										
小鹿野町		9,000								
(旧小鹿野町)										
(旧両神村)	1	9,000								
合計	0	9,000			1	2,350				

19 森林少年団の状況

(埼玉県緑化推進委員会資料 平成23年6月 森林少年団結成状況より)

名 称	結成年度	団員数
吉田子ども会育成会	平成 3年	268名
大滝小森林少年団	平成 3年	12名
小鹿野緑の少年隊	平成 3年	23名
国神小緑の少年団	平成 4年	113名
グリーン・アクティビティ・クラブ	平成 4年	7名
荒川東みどりの少年団	平成 5年	162名
横瀬緑の少年団	平成 6年	83名
荒川西みどりの少年団	平成 8年	59名
長瀨第一小緑の少年団	平成 8年	92名
芦ヶ久保みどりの少年団	平成10年	37名
計 10団体		856名

上記のほか休止団体 6団体

20 企業団体等による森づくり状況

1 秩父管内で森林づくり活動する企業・団体

(H24. 3. 31現在)

番号	企業・団体名（協定者等）	活動場所
1	連合埼玉（農林公社）	秩父市（県造林）
2	積水化学工業㈱労働組合（農林公社）	皆野町(社営林)
3	生活クラブ生活協同組合（農林公社）	皆野町(社営林)
4	キヤノン電子㈱ (秩父農林振興センター・三峯神社、農林公社)	秩父市(社営林、神社有林)
		横瀬町（社営林）
5	J Aバンク埼玉県信連（農林公社）	皆野町(社営林)
6	さいたま中央倫理法人会（埼玉県・秩父市）	秩父市（市有林）
7	埼玉県トラック協会（埼玉県・農林公社）	秩父市外(市有林、民有林)
8	三国コカ・コーラボトリング㈱（埼玉県・農林公社）	秩父市、横瀬町(社営林)
9	埼玉県電気工事工業組合（農林公社）	秩父市(社営林)
10	秩父土建㈱（農林公社）	秩父市(社営林)
11	(財)ニッセイ緑の財団（埼玉県・皆野町）	皆野町(町有林)
12	津田工業㈱（埼玉県・長瀨町）	長瀨町(宝登山・共有林)
13	法政大学（皆野町）	皆野町(町有林)
14	熊高森づくりの会（埼玉県・長瀨町）	長瀨町(宝登山・共有林)
15	ダイドードリンコ㈱（農林公社）	小鹿野町(社営林)
16	さいたまコープ	秩父市(コープの森)
17	(社)日本旅行業協会（埼玉県、長瀨町）	長瀨町(宝登山・共有林)
		秩父市（三峰社営林）
18	三菱UFJ信託銀行㈱	長瀨町(宝登山・共有林)
19	浦和ロータリークラブ	長瀨町(宝登山・共有林)
20	株式会社 OKUTA	皆野町(公社林)
21	秩父農工森づくりの会	秩父市(秩父市有林)
22	古郡ホーム株式会社	秩父市(公社林)
23	株式会社埼玉りそな銀行	長瀨町(宝登山・共有林)
24	NTT東日本埼玉	皆野町(公社林)
25	テイ・エステック㈱	皆野町(町有林)

2 1 林業関係団体

(H24. 3. 31現在)

団体名	代表者名	所在地	電話
埼玉県農林公社	杉田 勝彦	[森林局] 368-0034 秩父市日野田町1-1-44 (秩父農林振興センター内)	0494-25-0291
西秩父商工会木材・製材業部会	横田 武芳	368-0105 小鹿野町大字小鹿野298-1	0494-75-1381
秩父中央木材協同組合	金子 尚市	368-0072 横瀬町大字横瀬5859-2	0494-22-6155
埼玉県きのこ振興会	山田 喜久	(会長宅)	
秩父林業対策協議会	久喜 邦康	369-1412 秩父郡皆野町大字皆野1798-1 (秩父広域森林組合内)	0494-26-5231
秩父地域森林会議所	落合 芳樹	(会長宅)	
秩父地区木材利用拡大検討会	丸岡 只一	369-1871 秩父市下影森181 (株ウッドイーコイケ内)	0494-22-2821
大滝山林振興協議会	山中 敬久	369-1998 秩父市大滝985 (大滝総合支所地域振興課内)	0494-55-0862
秩父ぎんなん研究会	原 莊之輔	(会長宅)	

《森林組合》

団体名	代表者名	所在地	電話
秩父広域森林組合	持田 欣教	369-1412 秩父郡皆野町大字皆野1798-1	0494-26-5231
横瀬町森林組合	浅見 清隆	368-0071 横瀬町大字芦ヶ久保140-1 (横瀬町活性化センター内)	0494-26-5320

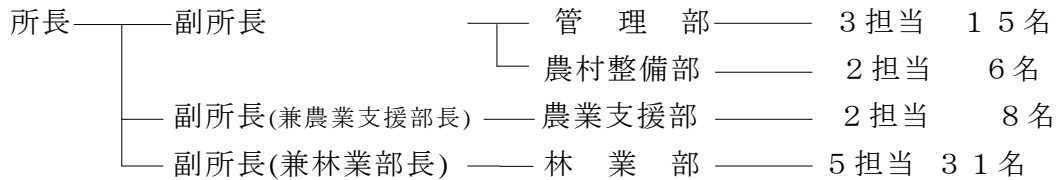
《椎茸組合等》

団体名	代表者名	所在地
JAちちぶきのこ部会	黒沢 純男	秩父市大野原
太田椎茸組合	宮原 善一	秩父市伊古田
久那椎茸組合	山田 喜久	秩父市久那
蒔田椎茸組合	—	秩父市蒔田
高篠菌床椎茸組合	—	秩父市山田
国神椎茸組合	浅見寿太郎	皆野町国神
国神菌床椎茸組合	黒沢 文作	皆野町野巻
金沢椎茸組合	四方田忠則	皆野町金沢
三沢椎茸組合	田中 政光	皆野町三沢
長瀬椎茸組合	村田 茂	長瀬町長瀬
JAちちぶきのこ樋口部会	高橋 清次	長瀬町野上下郷
吉田椎茸組合	高岸 義雄	秩父市上吉田
JAちちぶ小鹿野支店きのこ部会	芥藤 憲一	小鹿野町藤倉
両神椎茸組合	黒沢 司満	両神村小森
大滝椎茸組合	千島 信行	秩父市大滝
横瀬椎茸組合	池田 大亮	横瀬町横瀬

2 2 秩父農林振興センターの組織・事業概要

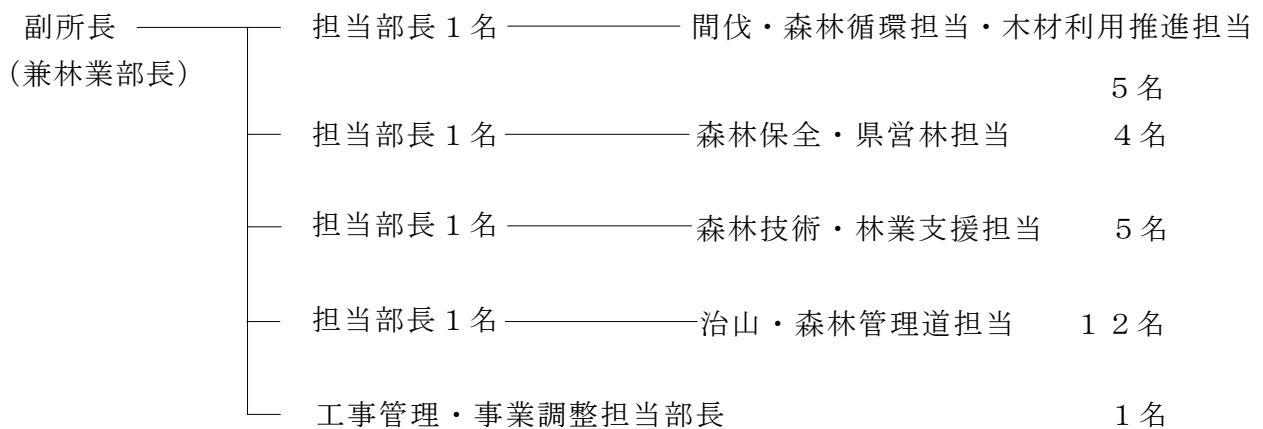
(1) 組織

ア 現況 (平成24年4月1日現在)



計 64名

《林業部》



合計 32名

イ 変 遷

秩父農林振興センターは、昭和53年4月1日、所長、次長(3)、庶務部(11)、農業振興部(12)、普及部(17)、蚕業部(7)、林業振興部(19)、林業業務部(33)、及び試験部(11)の7部18課5出張所、職員数114名で秩父地域の農林部出先機関を統合して発足した。

【林業振興部】

- a 昭和53年度 秩父農林事務所から林業課を分離し、林業振興課及び林業指導課並びに小鹿野、大滝、皆野各林務出張所として職員数19名で発足。
- b 昭和55年度 皆野林務出張所を廃止、林業振興部に統合。
- c 昭和58年度 小鹿野、大滝林務出張所を廃止、林業振興部の2課を林業振興課、中部地区、西部地区及び北部地区の各林業指導課に改組。職員数18名。
- d 昭和62年度 猟政事務を環境管理事務所に移管。職員数17名。
- e 平成 8年度 森と緑の整備室廃止、林業振興部に事務移管、職員数17名。

【林業業務部】

- a 昭和53年度 秩父林業事務所から治山課、林道課、県営林課及び県民の森課並びに中津川林務出張所として職員数33名で発足。
- b 昭和55年度 計画課を新設。職員数35名。
- c 昭和56年度 県民の森課を廃止。職員数31名。
- d 昭和59年度 県営林課並びに中津川林務出張所を廃止。県営林事業を森林公社に委託。職員数22名。
- e 平成 元年度 治山第一、二課、及び林道第一、二課に改組。職員数23名。

【林業部】

- a 平成14年度 組織改編により林業振興部と林業業務部が林業部に改組。
- b 平成15年度 林業部の配置を庁舎1階に集約。
- c 平成16年度 部内各担当を改編
- d 平成17年度 部内各担当を改編
- e 平成18年度 部内各担当を改編
- f 平成19年度 部内各担当を改編
- g 平成21年度 部内各担当を改編
- h 平成23年度 部内各担当を改編

秩父農林振興センターの平成24年4月1日現在の組織は、所長、副所長(3)、管理部(15)、農業支援部(8)、林業部(31)、及び農村整備部(6)の4部、職員数64名で構成されている。

(2) 事業概要

ア 間伐・森林循環・木材利用推進担当

森林計画制度を円滑に推進するとともに、間伐などの森林整備事業を計画的に推進している。また、県産木材の利用拡大に取り組んでいる。

a 間伐・森林循環・木材利用推進担当（間伐）

森林資源の充実に対応して、「伐って・使って、植えて、育てる」森林の循環利用実現に向けて施策を展開している。特に平成20年度から始まった彩の国みどりの基金活用事業により、ダム上流域において、間伐や広葉樹植栽を集中的に実施するほか、植栽から下刈、除間伐、枝打ち等の森林整備全般について支援を行っている。

b 間伐・森林循環・木材利用推進担当（木材）

秩父産木材の利用拡大を図るため、公共施設の木造化・木質化の支援や公共工事での利用を推進するほか、設計事務所や工務店、製材所などと連携して、民間住宅での利用を促進している。さらに、製材端材や間伐材などの未利用木質資源の有効利用を促進するため、バイオマス発電所の支援を行っている。

また、イベントなどで木工教室を開催して、木の良さの普及啓発も行っている。

《事務分掌》

- ①彩の国みどりの基金活用事業に関すること。
- ②森林整備の推進に関すること。
- ③森林計画制度に関すること。
- ④公共施設の木造化・木質化に関すること。
- ⑤民間住宅での県産木材の利用拡大に関すること。
- ⑥未利用木質資源の有効利用に関すること。

イ 森林保全、県営林担当

第2次森林整備事業計画等に基づき、県営林事業を計画的に推進している。また、森林法に基づく森林の保全に関する事務を行っている。

a 森林保全担当

県民の生活環境を守る保安林制度、森林の無秩序な開発を防ぐ林地開発許可制度など、森林法の施行に関する指導を行っている。

b 県営林担当

県有林と県造林の維持管理及び土地と山村交流の森施設の管理指導を行っている。

《事務分掌》

- ①森林法その他林業関係法令に基づく事務に関すること。

- ② 県営林の管理にかかる事務に関する事。
- ③ みどりの村・県民の森・彩の国ふれあいの森の管理指導に関する事。

ウ 森林技術・林業支援担当

林業技術の普及及び森林・林業教育の推進に取り組むとともに、都市と山村の交流を促進し、一般県民への森林・林業のPRに努めている。また、森林所有者の協同組合である森林組合の指導・監督も行っている。松くい虫等森林病虫害防除やシカ等野生動物被害の対策についての指導も行っている。

《事務分掌》

- ① 林業の普及指導に関する事。
- ② 林産物の生産指導に関する事。
- ③ 林業金融の指導に関する事。
- ④ 森林の総合利用に関する事。
- ⑤ 森林組合の指導監督に関する事。

エ 治山、森林管理道担当

治山事業および地域森林計画に基づき森林管理道事業を計画的に推進している。

a 治山担当

山地に起因する災害から人命や財産を保全するとともに、水資源のかん養、生活環境の保全形成等を図るため、荒廃地の復旧と荒廃危険地の予防整備を行っている。

b 森林管理道担当

森林管理道は、効率的な林業経営の展開や森林の適正な維持管理にとって必要不可欠であり、森林の総合利用の推進、山村生活環境の整備、地域産業の振興にとって重要な役割を果たしていることから秩父地域の特性をふまえつつ、森林管理道の新設や改良、舗装等の整備を進めている。

《事務分掌》

- ① 治山事業のための調査及び計画に関する事。
- ② 治山工事に伴う用地交渉、補償に関する事。
- ③ 治山工事及び治山施設の管理に関する事。
- ④ 農林水産大臣の指定する地すべり防止区域の管理並びに当該地域内の地すべり防止工事及び地すべり防止施設の管理に関する事。
- ⑤ 県営森林管理道事業のための調査及び計画に関する事。
- ⑥ 県営森林管理道の工事及び管理に関する事。
- ⑦ 県営森林管理道の工事に伴う用地交渉、補償に関する事。
- ⑧ 市町村及び森林組合における森林管理道事業の指導及び助成に関する事。

オ 工事管理・事業調整担当

工事の工程管理や安全管理対策を行っている。また、工事の発注計画などの企画調整を行っている。

《事務分掌》

- ①工事管理・事業調整に関すること。
- ②森林防災管理対策に関すること。

2 3 森林・林業を巡る動き

年 月 日	内 容
平成23年	
5月 7日 ～ 8日	「第18回木が香る秩父フェスティバル」開催 (秩父市・道の駅ちちぶ)
6月 4日	「第62回埼玉県植樹祭“みんなで森をつくる集い”」開催 (川越市・川越市農業ふれあいセンター)
10月15日 ～16日	「秩父はんじょう博」、「環境フェスタちちぶ2011」開催 (秩父市・秩父ミュージアムパーク)
11月19日 ～20日	「2011彩の国食と農林業ドリームフェスタ」開催 (さいたま市・スーパーアリーナ)
10月22日	第19回埼玉県緑の少年団交流会(寄居町風布地内)
10月29日 ～30日	「第19回木が香る秩父フェスティバル」開催 (秩父市・道の駅ちちぶ)
平成24年	
1月27日 ～28日	「第29回埼玉県きのこ共進会」開催(横瀬町・芦ヶ久保道の駅)

1 秩父地域図 (秩父農林振興センター管内)

